

**ව්‍යාපාර ගිණුම්කරණය සඳහා
ආර්ථික විද්‍යාව
[AA13]**

07 වන පරිච්ඡේදය සඳහා වූ අතිරේකය

**සාර්ව ආර්ථිකය සහ
ව්‍යාපාර පරිසරය**

මෙම අතිරේකය 2019 ජනවාරි විභාගයේ සිට
ඉදිරියට පැවැත්වෙන විභාග සඳහා වලංගු වේ.
ග්‍රන්ථයේ අන්තර්ගත 'සාර්ව ආර්ථිකය සහ ව්‍යාපාර පරිසරය' යන
07 වන පරිච්ඡේදය 2019 ජනවාරි විභාගයේ සිට
ඉදිරියට පැවැත්වෙන විභාග සඳහා අදාළ නොවේ.

3
4
5
6
7
8
9

07

සාර්ව ආර්ථිකය සහ ව්‍යාපාර පරිසරය

පරිච්ඡේදයේ හැඳින්වීම

මෙම පරිච්ඡේදය තුළින් සාර්ව ආර්ථික විද්‍යාව පිළිබඳ පුළුල් හැඳින්වීමක් ඉදිරිපත් කෙරේ. සාර්ව ආර්ථික අරමුණු සහ සාර්ව ආර්ථික ප්‍රතිපත්ති පිළිබඳ හැඳෑවීමක් සිදු කරයි.

ජාතික ආදායම් ගිණුම්කරණය පිළිබඳ මෙම පරිච්ඡේදය හරහා සාකච්ඡා කරන අතර ඒ සඳහා යොදා ගන්නා එක් එක් ප්‍රවේශ පිළිබඳව පැහැදිලි කිරීමක් සිදු කෙරේ. ඒ අතරම ජාතික ආදායම් ගිණුම්කරණයේදී අදාළ කරගනු ලබන සහ අදාළ නොවන ආර්ථික ක්‍රියා පිළිබඳව පැහැදිලි කරයි. ජාතික ආදායමට සම්බන්ධ වෙනත් ප්‍රධාන කරුණු පිළිබඳවත්, ෆිස්කල් ප්‍රතිපත්තිය පිළිබඳවත් සාකච්ඡා කරනු ලබයි.



අධ්‍යයන ප්‍රතිඵල

මෙම පරිච්ඡේදය අධ්‍යයනය කිරීමෙන් අනතුරුව පහත හැකියාවන් ඔබ සතු විය යුතුය.;



සාර්ව ආර්ථික පද්ධතියෙහි ස්වරූපය පැහැදිලි කිරීම.



සාර්ව ආර්ථික අරමුණු සහ ඒවායේ විශේෂ ලක්ෂණ හඳුනා ගැනීම.



ආර්ථිකයක ක්‍රියාත්මක වන විවිධ අංශ සහ ඒවායේ කාර්යභාරය පැහැදිලි කිරීම.



ජාතික ආදායමේ වෘත්තාකාර ප්‍රවාහය පැහැදිලි කිරීම.



ජාතික ආදායම ගණනය කිරීමේ ප්‍රධාන ප්‍රවේශ ත්‍රිත්වය අර්ථකථනය කිරීම.



ජාතික ආදායමට අදාළ අනෙකුත් ප්‍රධාන සංකල්පවල සම්බන්ධතාවය හඳුනා ගැනීම.



ජාතික ආදායම් ගිණුම් පිළියෙල කිරීමේ සීමාවන් හඳුනා ගැනීම.



වෙළෙඳ වක්‍රයට බලපාන ප්‍රධාන හේතු සහ ව්‍යාපාර කටයුතු කෙරෙහි එහි බලපෑම පැහැදිලි කිරීම.



ගිස්කල් ප්‍රතිපත්තිය, එහි උපකරණ සහ ගිස්කල් මෙහෙයුම් ව්‍යාපාර කටයුතු වලට ඇති කරන බලපෑම පැහැදිලි කිරීම.

විස්තරාත්මක ආචරණය	දැනුම් මට්ටම			ක්‍රියාකාරකම් මට්ටම		
	කරුණු පිළිබඳ	සංකල්ප පිළිබඳ	පව්වාව පිළිබඳ	අවබෝධය	භාවිතය	විශ්ලේෂණය
07 වැනි ඒකකය-සාර්ව ආර්ථිකය සහ ව්‍යාපාර පරිසරය						
7.1. සාර්ව ආර්ථිකයක ප්‍රධාන අංශ හතර	✓	✓		✓		
7.2. ජාතික ආදායමේ වෘත්තාකාර ප්‍රවාහය	✓	✓		✓		
7.3. ජාතික ආදායම් ගිණුම්කරණයට ඇති ප්‍රධාන ප්‍රවේශ ත්‍රිත්වය	✓	✓		✓		
7.4. ජාතික ආදායමට සම්බන්ධ අනෙකුත් සංකල්ප (දළ දේශීය නිෂ්පාදිතය, දළ ජාතික නිෂ්පාදිතය සහ ඒක පුද්ගල ආදායම ඇතුළත්ව)	✓	✓		✓		
7.5. ජාතික ආදායම් ගිණුම්කරණයේ ඇති සීමාවන්		✓		✓		
7.6. වෙළඳ වක්‍රය හා ව්‍යාපාර කාර්යයන් කෙරෙහි ඇති බලපෑම		✓		✓		
7.7. ෆිස්කල් ප්‍රතිපත්තිය හා එහි උපකරණ (අයවැය, රාජ්‍ය වියදම් හා ආදායම් ඇතුළත්ව)	✓	✓		✓		
7.8. ෆිස්කල් මෙහෙයුම් හා ව්‍යාපාර කාර්යයන් අතර ඇති සම්බන්ධතාව	✓	✓		✓	✓	



7. සාර්ව ආර්ථිකය සහ ව්‍යාපාර පරිසරය

සාර්ව ආර්ථික විද්‍යාව

ආර්ථික පද්ධතියක් සමස්තයක් ලෙස ගෙන එහි ක්‍රියාකාරිත්වය විශ්ලේෂණය කිරීම සාර්ව ආර්ථික විද්‍යාව තුළින් සිදු කෙරේ. ආර්ථිකයේ සමස්ත ක්‍රියාකාරිත්වය රඳා පවතින්නේ සාර්ව ආර්ථික විචල්‍යයන් මතය. සමස්ත ආර්ථිකය තුළ ක්‍රියාත්මක වන සාර්ව ආර්ථික විචල්‍යයන් හා සාර්ව ආර්ථික ප්‍රශ්න පිළිබඳව සාර්ව ආර්ථික විද්‍යාවේදී සාකච්ඡා කෙරේ. සාර්ව ආර්ථික විචල්‍යයන් ලෙස වැටුප් මට්ටම, ගෙවුම් ශේෂය, සමස්ත මිල මට්ටම, මුදල් ඉල්ලුම, මුදල් සැපයුම, විනිමය අනුපාතය, සේවා නියුක්තිය හා අන්තර්ජාතික වෙළෙඳ කටයුතු හැඳින්විය හැකි අතර, සේවා වියුක්තිය, උද්ධමනය, විනිමය අනුපාතය පිරිහීම, ගෙවුම් ශේෂ දුෂ්කරතා යනාදිය ප්‍රධාන සාර්ව ආර්ථික ප්‍රශ්න ලෙස හැඳින්විය හැකිය.

සුක්‍ෂම ආර්ථික විද්‍යාව යටතේ ආර්ථිකයේ එක් එක් අංශ, පුද්ගලයන්, ආයතන හා ආර්ථික විචල්‍ය කුඩා ඒකක වශයෙන් වෙන් වෙන්ව ගෙන අධ්‍යයනය සිදු කරන අතර සාර්ව ආර්ථික විද්‍යාව යටතේ සුක්‍ෂම ආර්ථික විද්‍යාව යටතේ අධ්‍යයනය කළ කුඩා ඒකක සියල්ල එකතු කොට මුළු ආර්ථිකයම සමස්තයක් ලෙස ගෙන අධ්‍යයනය කරයි.

සමස්ත ආර්ථිකයේ පවත්නා කෙටි කාලීන හැසිරීමත්, දිගු කාලීන හැසිරීමත් පිළිබඳව සාර්ව ආර්ථික විද්‍යාව තුළින් සාකච්ඡා කෙරේ. සමස්ත නිමවුම, සේවා නියුක්තිය හා ආදායම යනාදි සාධකයන් පිළිබඳ කෙටිකාලීන ප්‍රවේශය තුළින් සාකච්ඡා කෙරෙන අතර දිගුකාලීන හැසිරීම තුළින් සලකා බලනුයේ දිගුකාලීන ආර්ථික වෘද්ධියේ සහ උද්ධමන අනුපාතයේ හැසිරීම පිළිබඳව ය. මෙම අධ්‍යයනය කිරීම ආර්ථික ප්‍රතිපත්ති සම්පාදනය කෙරෙහි උපකාරී වේ.

සාර්ව ආර්ථික අරමුණු

ආර්ථික ක්‍රමයක සමස්ත ක්‍රියාකාරිත්වය තුළින් ඉටු කර ගැනීමට බලාපොරොත්තු වන අරමුණු හැඳින්වෙන්නේ සාර්ව ආර්ථික අරමුණු ලෙසයි. එලෙස හඳුන්වන සාර්ව ආර්ථික අරමුණු පහත දැක්වේ.

- මිල ස්ථායීතාවය
- පූර්ණ සේවා නියුක්තිය
- ගෙවුම් ශේෂ සමතුලිතතාවය
- සාධාරණත්වය

- තිරසාර සංවර්ධනය
- ආර්ථික වර්ධනය

මිල ස්ථායීතාවය

උද්ධමනයක් හෝ අවධමනයකින් තොරව ආර්ථිකය ස්ථාවරව පවත්වා ගෙන යාම මිල ස්ථායීතාවය ලෙස හැඳින්වේ. එනම්, අවම උද්ධමන අනුපාතයක් යටතේ ආර්ථිකය පවත්වා ගෙන යාමයි.

පූර්ණ සේවා නියුක්තිය

ආර්ථිකය සතු සියලුම සම්පත් පූර්ණ හා උපරිම කාර්යක්ෂමතාවයකින් නිෂ්පාදන කටයුතු සඳහා උපයෝජනය කිරීම පූර්ණ සේවා නියුක්තිය ලෙස අදහස් වේ. සේවා වියුක්තිය අවම කර ගැනීම තුළින් ඉහළ සේවා නියුක්තියක් අත්කර ගැනීම එමගින් අපේක්ෂා කෙරේ.

ගෙවුම් ශේෂ සමතුලිතතාවය

විදේශ රටවල් සමග සිදු කරන ගනුදෙනුවලදී ගෙවුම් ශේෂ අර්බුදවලින් තොරව ආර්ථිකය පවත්වා ගෙන යාම මින් අදහස් වේ. එනම් ගෙවුම් ශේෂ අතිරික්තයක් පවත්වා ගෙන යාම හෝ ගෙවුම් ශේෂ හිඟය අඩු කර ගැනීමයි.

සාධාරණත්වය

සාධාරණ ආදායම් ව්‍යාප්තියක් ඇති කරලීම මින් අදහස් වේ. එනම් ආර්ථිකයක සියලුම පුද්ගලයන්ගේ අවශ්‍යතා සපුරාලිය හැකි පරිදි ආදායම, ධනය බෙදාහැරීමයි.

තිරසාර සංවර්ධනය

පරිසරයේ ගුණාත්මක බව රැකගනිමින් නිෂ්පාදන ඉහළ නංවා ගැනීමත්, සියලු ජන කොටස් අතර සාධාරණව ප්‍රතිලාභ බෙදී යාමටත් සැලැස්වීම තිරසාර සංවර්ධනය ලෙස හැඳින්වේ. ඒ අනුව තිරසාර සංවර්ධනය යනු ආර්ථික, පාරිසරික හා සමාජයීය යන සියලුම අංශයන්හි තුලනාත්මක වර්ධනයක් ඇති කරලීමයි.

ආර්ථික වර්ධනය

රටක මූර්ත දළ ජාතික නිෂ්පාදිතය අඛණ්ඩව ඉහළ යාම ආර්ථික වර්ධනයක් ලෙස අදහස් කෙරේ.

සාර්ව ආර්ථික ප්‍රතිපත්ති

ආර්ථිකයක ඇති විය හැකි සාර්ව ආර්ථික ගැටලු විසඳා ගැනීම සඳහා අවශ්‍ය ක්‍රියාමාර්ග ගැනීම ආර්ථික කළමනාකරණය ලෙස හැඳින්වේ. අපේක්ෂිත අරමුණු කරා ආර්ථිකය මෙහෙයවීම මෙහි මූලික කාර්යය වන අතර සාර්ව ආර්ථික කළමනාකරණය සඳහා යොදා ගැනෙන ආර්ථික ප්‍රතිපත්ති සහ උපායමාර්ග සාර්ව ආර්ථික ප්‍රතිපත්ති ලෙස අදහස් කෙරේ.

මූල්‍ය ප්‍රතිපත්තිය

මුදල් සැපයුම, ණය සැපයුම, පොළී අනුපාතිකයට සිදු කරන බලපෑම් තුළින් මුදල් සැපයුම වෙනස් කිරීම මූල්‍ය ප්‍රතිපත්තිය තුළින් සිදු වේ. මූල්‍ය ප්‍රතිපත්තියේ ප්‍රධාන උපකරණ ලෙස මුදල් සැපයුමත්, පොළී අනුපාතයත් හැඳින්විය හැකිය.

පිස්කල් ප්‍රතිපත්තිය

රාජ්‍ය ආදායම, රාජ්‍ය වියදම හා රාජ්‍ය ණය වෙනස් කිරීමට පියවර ගැනීම මෙම ප්‍රතිපත්තිය මගින් සිදු කෙරේ. රජයේ වියදම් ද, රජයේ බදු ද, රාජ්‍ය ණය ද පිස්කල් ප්‍රතිපත්තියේ ප්‍රධාන උපකරණ ලෙස සැලකේ.

සැපයුම් ප්‍රවර්ධන ප්‍රතිපත්තිය

නිෂ්පාදනය දිරිගැන්වීම සඳහා පහසුකම් සැපයීම සැපයුම් ප්‍රවර්ධන ප්‍රතිපත්තිය ලෙස හැඳින්වේ. පෞද්ගලිකරණය, නියාමනහරණය, බදු ප්‍රතිසංස්කරණය, යනාදිය සිදු කිරීම තුළින් සැපයුම් ප්‍රවර්ධන ප්‍රතිපත්තිය ක්‍රියාත්මක කෙරේ.

ආදායම් ප්‍රතිපත්තිය

වැටුප් අනුපාත සහ භාණ්ඩ මිල ඉහළ යාමේ වේගය අඩු කිරීම සඳහා නීති මගින් ද, පෙළඹවීමෙන් ද පියවර ගැනීම ආදායම් ප්‍රතිපත්තිය වශයෙන් හැඳින්වේ.

විදේශ වෙළෙඳ ප්‍රතිපත්තිය

නිදහස් අන්තර්ජාතික වෙළෙඳාමට බලපෑම් කිරීම සඳහා ක්‍රියාමාර්ග ගැනීම විදේශ වෙළෙඳ ප්‍රතිපත්තිය වශයෙන් හැඳින්වේ. තීරු බදු, අපනයන සහනාධාර, ආනයන අපනයන සලාකනය, විනිමය අනුපාතිකයට ගැලපුම් කිරීම, ප්‍රපාතනය, අභිමතය පරිදි කෙරෙන අපනයන සීමා යනාදිය විදේශ වෙළෙඳ ප්‍රතිපත්තියේ ප්‍රධාන උපකරණ වේ.

සෘජු පාලන ප්‍රතිපත්තිය

සම්පත්වල හිමිකාරිත්වයත්, ව්‍යාප්තියත් වෙනස් කිරීම ද, වෙළෙඳපොළ බලවේග මගින් තීරණය වන මිල ගණන්වලට බලපෑම් කිරීම සඳහා ද යොදා ගන්නා ක්‍රියාමාර්ග සෘජු පාලන ප්‍රතිපත්ති ලෙස හැඳින්වේ.

සාර්ව ආර්ථිකයක විචල්‍යයන්

- සමස්ත නිමවුම
- සේවා නියුක්තිය
- පොදු මිල මට්ටම
- විනිමය අනුපාතිකය
- පොලී අනුපාතිකය
- ගෙවුම් ශේෂය

7.1 සාර්ව ආර්ථිකයක ප්‍රධාන අංශ හතර

ආර්ථික ක්‍රියාවලියට දායක වන ප්‍රධාන ක්‍රියාකාරී ඒකක හතරක් හඳුනා ගත හැක.

- කුටුම්භ අංශය
- ව්‍යාපාර අංශය
- රාජ්‍ය අංශය
- විදේශ අංශය

කුටුම්භ අංශය

නිෂ්පාදන සාධකවල හිමිකරුවන් ලෙස කුටුම්භයන් සැලකේ. තමන් සතු නිෂ්පාදන සාධක, ව්‍යාපාර අංශයට සැපයීම තුළින් සාධක ආදායම් උපයා ගන්නා අතර එම ආදායමින් නිෂ්පාදනය කරන භාණ්ඩ හා සේවා මිලදී ගනී. රජය මගින් සපයන පොදු සේවා සහ සංක්‍රාම භුක්ති විඳින අතර රජයට බදු ගෙවීම සිදු කරයි. ආර්ථිකයේ ඉතුරුම් බිහි කරන අංශය ලෙස කුටුම්භ අංශය හඳුනා ගත හැක.

ව්‍යාපාරික අංශය

කුටුම්භ අංශය විසින් සපයන නිෂ්පාදන සාධක උපයෝගී කර ගනිමින් විකිණීමේ පරමාර්ථය මත භාණ්ඩ හා සේවා සම්පාදනය කරන රාජ්‍ය හා පෞද්ගලික ආයතන ව්‍යාපාරික අංශය ලෙස සැලකේ. උපයන ලාභවලින් කොටසක් ලාභාංශ වශයෙන් ද, තවත් කොටසක් රජයට බදු වශයෙන් ද ගෙවීම් කොට ඉතුරු වන කොටස ආයෝජන සඳහා ආයතනයේම රඳවා ගනී.

රාජ්‍ය අංශය

සාමය හා නීතිය රැකීම, ජාතික ආරක්‍ෂාව සැපයීම, අධ්‍යාපනය, සෞඛ්‍යය, මහාමාර්ග වැනි මහජන සුබසාධන කාර්යයන් සපයන රාජ්‍ය ආයතන රාජ්‍ය අංශය වශයෙන් හැඳින්වේ. කුටුම්භ අංශය සඳහා පරිභෝජන සහනාධාරණ, ව්‍යාපාර ආයතනවලට නිෂ්පාදන සහනාධාරණ සපයයි.

විදේශ අංශය

විදේශ රටවල් සමග ගනුදෙනු කිරීම විදේශ අංශය මගින් සිදු කෙරේ. එනම්, ආනයන අපනයන කිරීම ද, ප්‍රාග්ධන ලැබීම් හා පියවීම් ද මෙම අංශය හරහා සිදු කෙරේ.

7.2 සාර්ව ආර්ථික ක්‍රියාවලියේ වෘත්තාකාර ප්‍රවාහය

ආර්ථික පද්ධතියක් තුළ පවතින සාර්ව ආර්ථික කාරක අතර පවත්නා ජාතික ආදායම් ප්‍රවාහයන්ගේ වටිනාකම් ජාතික ගිණුම් තුළින් දැක්වේ. එම ක්‍රියාවලිය රූප සටහනකින් දැක්වීම ජාතික ආදායමේ වෘත්තාකාර ප්‍රවාහය ලෙස හැඳින්වේ. ආර්ථිකයක් ක්‍රියාත්මක වන ආකාරය අනුව ප්‍රධාන ආකෘති 3 කි.

- සරළ / ආවෘත ආර්ථිකය (Simple Economy)
- සංවෘත ආර්ථිකය (Closed Economy)
- විවෘත ආර්ථිකය (Open Economy)

මෙම ආර්ථිකයන් තුළ ක්‍රියාත්මක වන වක්‍රීය ප්‍රවාහය තුළ ආර්ථිකයේ පවත්නා සමස්ත නිමවුම, ආදායම හා වියදම පෙන්නුම් කෙරේ. එහිදී බාහිර ප්‍රවාහයෙන් පෙන්නුම් කරනුයේ රටක සමස්ත

නිමවුම මිලදී ගැනීම සඳහා කුටුම්භයන් විසින් වැය කරන වියදම් ප්‍රවාහයන් වේ. අභ්‍යන්තර ප්‍රවාහය තුළින් පෙන්නුම් කරනුයේ නිෂ්පාදකයන් විසින් භාණ්ඩ හා සේවා විකිණීම තුළින් උපයා ගන්නා මුදල් නිෂ්පාදන සාධක හිමියන් වන කුටුම්භයන් වෙත බෙදී යන ආකාරයයි. ඒ අනුව අභ්‍යන්තර ප්‍රවාහය යනු මූර්ත ප්‍රවාහයක් වන අතර බාහිර ප්‍රවාහය මූල්‍ය ප්‍රවාහයක් වේ.

7.2.1 ආර්ථික කාරක අතර ගනුදෙනු සිදු වන ප්‍රධාන වෙළෙඳපොළ වර්ග

- සාධක සේවා වෙළෙඳපොළ භාණ්ඩ හා සේවා නිෂ්පාදනය කිරීම සඳහා අවශ්‍ය වන නිෂ්පාදන සාධක මිලදී ගැනීම සිදු කරන වෙළෙඳපොළ සාධක සේවා වෙළෙඳපොළ ලෙස හැඳින්වේ. නිෂ්පාදන සාධක සපයනු ලබන්නේ කුටුම්භයන් වන අතර ඒ සඳහා ලබන ඉපයීම සාධක ආදායම ලෙස හඳුන්වයි.
- භාණ්ඩ හ සේවා වෙළෙඳපොළ රාජ්‍ය හා පෞද්ගලික අංශයේ ව්‍යාපාර ආයතන විසින් කුටුම්භයන් වෙතින් ලබා ගත් සාධක යොදා ගනිමින් භාණ්ඩ හා සේවා නිෂ්පාදන කාර්යයේ නිරත වේ. එලෙස නිෂ්පාදනය කෙරෙන භාණ්ඩ හා සේවා විකුණන වෙළෙඳපොළ භාණ්ඩ හා සේවා වෙළෙඳපොළ ලෙස හඳුන්වයි.

7.2.2 ගිලිහීම් / කාන්දුවීම්

ආර්ථිකයක කුටුම්භ අංශය සතු ආදායම් සියල්ලම ව්‍යාපාරික අංශය වෙත ගලා යාමක් සිදු නොවේ. එම ආදායමින් කොටසක් විවිධ අරමුණු සඳහා වැය කරන බැවින් ඒවා ගිලිහීම් ලෙස හඳුන්වයි. මෙම ගිලිහීම් ජාතික ආදායම කෙරෙහි සංකෝචනාත්මක බලපෑමක් ඇති කරයි.

- ඉතිරි කිරීම් (S)
- රජයේ බදු (T)
- ආනයන (M)

7.2.3 විදීම් / එකතුවීම්

කුටුම්භ අංශය වෙතින් ව්‍යාපාරික අංශය වෙත ගලා යන අරමුදල්වලට අමතරව පිටතින් එකතු වන දේ විදීම් ලෙස හැඳින්වේ. මෙසේ හඳුන්වන විදීම් මගින් ජාතික ආදායම කෙරෙහි ප්‍රසාරණාත්මක බලපෑමක් ඇති කරයි.

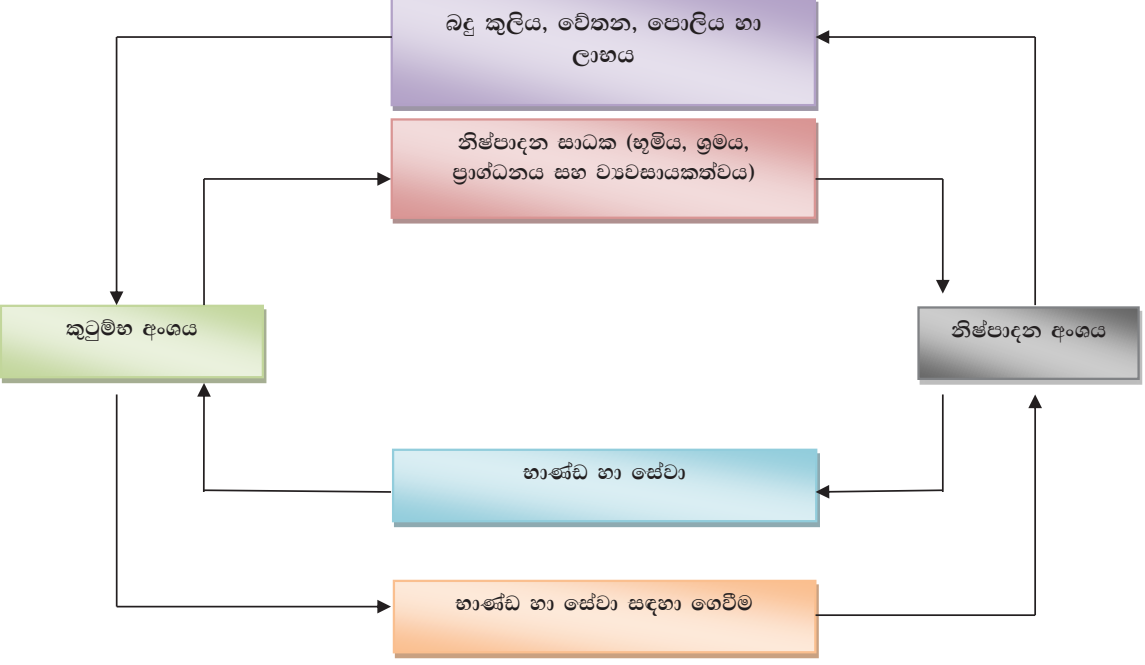
- ආයෝජනය (I)
- රජයේ වියදම (G)
- අපනයන (X)

7.2.4 සරල / ආවෘත ආර්ථිකය (Simple Economy)

සරල ආර්ථිකය ප්‍රවාහ දෙකක් යටතේ ක්‍රියාත්මක වේ. එනම්, කුටුම්භ අංශයන්, ව්‍යාපාරික අංශයන් සරල ආර්ථිකය තුළ ක්‍රියාත්මක වේ.

• ඉතිරි කිරීම් හා ආයෝජන නොමැති සරළ ආර්ථිකය

මෙම ආර්ථිකය තුළ කුටුම්භ අංශය සතු තම නිෂ්පාදන සාධක මුළුමනින්ම නිෂ්පාදන අංශයට සපයමින් එයින් ලබන ආදායම සම්පූර්ණයෙන්ම පරිභෝජනයට යොදවයි. මෙම ආර්ථිකය තුළ ආයෝජනයක්, ඉතිරි කිරීමක් හා ප්‍රාග්ධන භාණ්ඩ නිපදවීමක් සිදු නොකෙරේ.



තමන් සතු සාධක සේවා කුටුම්භයන් විසින් නිෂ්පාදන අංශයට සැපයීම සිදු කරයි. ඒ තුළින් මූර්ත ප්‍රවාහයක් බිහිවන අතර නිෂ්පාදන අංශය විසින් එම සාධක සේවා ලබා ගැනීම වෙනුවෙන් කුටුම්භයන්ට ගෙවීම් කිරීම තුළින් මූල්‍ය ප්‍රවාහයක් බිහි කරයි. එමෙන්ම එම සාධක සේවා උපයෝගී කරගෙන නිපදවූ භාණ්ඩ හා සේවා කුටුම්භ අංශයට අලෙවි කිරීම තුළින් මූර්ත ප්‍රවාහයක් බිහි කරයි. කුටුම්භ අංශය විසින් තම සාධක ආදායම් උපයෝගී කරගෙන නිපදවූ භාණ්ඩ හා සේවා මිලදී ගැනීම තුළින් නැවතත් මූල්‍ය ප්‍රවාහයක් බිහි වේ. ආර්ථිකයක මුළු ආදායම මුළු වියදමට සමාන වන අවස්ථාව ආර්ථිකය සමතුලිත වන අවස්ථාව ලෙස සැලකේ.

Q ප්‍රශ්නය

ජාතික ආදායමේ වෘත්තාකාර ප්‍රවාහයෙන් සිදුවන ගිලිහීමක් ලෙස හඳුන්වන්නේ කුමක්ද? ආයෝජන වියදම් වෘත්තාකාර ප්‍රවාහයට විදීමක් ලෙස සලකන්නේ ඇයිදැයි පැහැදිලි කරන්න.

A පිළිතුර

කුටුම්භ අංශයේ ඉතිරි කිරීම් (ගිලිහීම්) නැවත ආර්ථිකයේ වෘත්තාකාර ප්‍රවාහයට එකතු වන්නේ ව්‍යාපාරික අංශය ඒකී ඉතිරි කිරීම් ආයෝජනය ලෙස නැවතත් ආර්ථික ක්‍රියාවලියට එක් කරන බැවිනි. එබැවින් ඉතිරි කිරීම් නැවතත් ආර්ථිකයට ආයෝජන වශයෙන් එක් කිරීම විදීමක් ලෙස සලකනු ලබයි.

7.3 ජාතික ආදායම් ගිණුම්කරණය

ආර්ථිකයක යම් කාලපරිච්ඡේදයක් තුළ නිපදවන ලද භාණ්ඩ හා සේවාවල අගය ජාතික නිෂ්පාදනය ලෙස සැලකේ. ජාතික ගිණුම් සැකසීම තුළින් ජාතික නිෂ්පාදනය ගණනය කිරීම සිදු කරයි. එනම්, කිසියම් කාලපරිච්ඡේදයක් තුළ දේශීය ආර්ථිකයේ සියලුම ආයතනික ඒකකයන්ගේ ආර්ථිකයක පවතින කාර්ය සාධනය, ආර්ථික හැසිරීම හා එහි ව්‍යුහයන්, ආර්ථික ප්‍රවාහයන්ගේ වටිනාකමන් ඇස්තමේන්තු කිරීම ජාතික ගිණුම් සැකසීම ලෙස හැඳින්වේ.

ආයතනික ඒකක

වත්කම් හිමිකර ගැනීම, වගකීම් දැරීම, ආර්ථික ක්‍රියාකාරකම්වල නිරත වීම සහ සෙසු ඒකක සමග ගනුදෙනුවලට සම්බන්ධ වීමට හැකියාව ඇති ආර්ථික ඒකකයක් ආයතනික ඒකකයක් ලෙස හඳුන්වනු ලැබේ. ආර්ථික ප්‍රදේශයක් තුළ ක්‍රියාත්මක වන ආයතනික ඒකක පහත දැක්වේ.

1. **මූල්‍ය නොවන සමාගමික අංශය (Non-Financial Corporation Sector) - NFC**
 වෙළෙඳපොළ අරමුණු කොට භාණ්ඩ හා සේවා නිෂ්පාදනයේ නිරත වන සංස්ථා මීට ඇතුළත් වේ. පෞද්ගලික හා රාජ්‍ය යන දෙඅංශයේම කර්මාන්තශාලා, නිෂ්පාදන ආයතන හා සේවා මීට ඇතුළත් වේ.
2. **මූල්‍ය සමාගමික අංශය (Financial Corporation Sector) - FC**
 වෙළෙඳපොළ අරමුණු කොට මූල්‍ය සේවා සපයන සංස්ථා මීට ඇතුළත් වන අතර රාජ්‍ය හා පෞද්ගලික යන අංශ දෙකම මීට ඇතුළත් වේ. කල්බදු, බැංකු, රක්‍ෂණ, මූල්‍ය ක්ෂේත්‍රවල නිරත ආයතන මෙම අංශයට අදාළ නිදසුන් ලෙස දැක්විය හැක.
3. **රාජ්‍ය අංශය (General Government) - GG**
 වෙළෙඳපොළ අරමුණු කර නොගත් පෞද්ගලික හා සාමූහික පරිභෝජනය සඳහා සේවා සපයන විවිධ රාජ්‍ය ආයතන මීට ඇතුළත් වේ. සෞඛ්‍ය, අධ්‍යාපනය, ආරක්ෂාව, පරිසරය සුරැකීම වැනි සේවා උදාහරණ ලෙස දැක්විය හැක.
4. **ලාභ අපේක්ෂාවෙන් තොරව ගෘහ ඒකක සඳහා සේවා සපයන අංශය (Non-Profit Institutions Serving Household Sector) - NPISH**
 වෙළෙඳපොළ නොවන භාණ්ඩ හා සේවා නිපදවා ගෘහ ඒකකවලට නොමිලේ හෝ වෙළෙඳපොළ මිලට වඩා අඩුවෙන් මෙම අංශය විසින් සපයනු ලැබේ. පුණ්‍යායතන, ආගමික සංවිධාන, වෘත්තීය සමිති, දේශපාලන පක්ෂ, අවමගල්‍යාධාර සමිති උදාහරණ ලෙස දැක්විය හැක.
5. **ගෘහ ඒකක / කුටුම්භ අංශ (Household Sector) - HH**
 පාරිභෝගික හා නිෂ්පාදන යන දෙපිරිසම ගෘහ ඒකක අංශයේ සිටිති. තමන්ගේ පරිභෝජනය සඳහා භාණ්ඩ නිපදවා ගන්නා ගෘහ ඒකක දක්නට ලැබෙන අතර වෙළෙඳපොළ අරමුණු කොට නිෂ්පාදන කටයුතුවල නිරත ගෘහ ඒකක ද සිටී. සිරගත පිරිස් සහ ආගමික පූජක පක්ෂය ද මෙහි සිටී.
6. **නේවාසික නොවන කුටුම්භ සමාගමික අංශය -අවශේෂ ලෝකය (Rest of the World –ROW)**

ආර්ථික ප්‍රදේශ

ගිණුම්කරණ කාලපරිච්ඡේදයක් තුළ සියලුම ආයතනික ඒකක, නේවාසිකව කටයුතු කරන ආර්ථික ප්‍රදේශ (Economic Territory) සමස්ත ආර්ථිකය ලෙස නිර්වචනය කෙරේ. සඵල ආර්ථික පාලනයක් සහිත තනි ආණ්ඩුවක් යටතේ පුද්ගලයන්ට, භාණ්ඩවලට සහ ප්‍රාග්ධනයට නිදහසේ සංචලනය විය හැකි භූගෝලීය ප්‍රදේශය ආර්ථික ප්‍රදේශය ලෙස හැඳින්වේ. එම ආර්ථික ප්‍රදේශය තුළ වසරකට වැඩි කාලයක් නේවාසිකව සිටින ව්‍යවසායක ඒකක විසින් බිහි කරනු ලබන නිෂ්පාදනයේ වටිනාකම දේශීය නිෂ්පාදනය (Domestic Production) ලෙස හඳුන්වනු ලැබේ. සියලුම නේවාසික, ආයතනික ඒකකයන්ගේ ආදායම, ජාතික ආදායම ලෙස හඳුන්වනු ලැබේ. ශ්‍රී ලංකාවේ ආර්ථික කලාපය ප්‍රධාන ඒකක තුනකින් සමන්විත වේ.

- ශ්‍රී ලංකා භූගෝලීය දේශ සීමාව තුළ පිහිටි සියලු නේවාසික ඒකක
- ලෝකයේ විවිධ ස්ථානවල පිහිටි ශ්‍රී ලංකාවට අයත් තානාපති කාර්යාල යනාදිය
- ශ්‍රී ලංකාවට අයත් මුහුදු හා නැව් සීමා සහ ශ්‍රී ලංකාව විසින් මෙහෙයවන ගුවන් යානා, නැව් යනාදිය...

නිෂ්පාදනය

ශ්‍රමය, ප්‍රාග්ධනය සහ අමුද්‍රව්‍ය යෙදවුම් වශයෙන් භාවිත කරමින් කිසියම් ආයතනික ඒකකයක පාලනයට යටත්ව භාණ්ඩ හා සේවා නිමවුම් වශයෙන් බිහි කෙරෙන ක්‍රියාකාරකමක් ආර්ථික නිෂ්පාදනයක් වශයෙන් නිර්වචනය කෙරේ. නිෂ්පාදන ක්‍රියාකාරකමකට වගකියන සහ එමගින් බිහිවන නිමවුමට හිමිකම් කියනු ලබන ආයතනික ඒකකයක් තිබිය යුතුය. කිසිදු මිනිස් මැදිහත් වීමක් හෝ මගපෙන්වීමක් හෝ නොමැතිව ස්වභාවිකව ම සිදුවන නිෂ්පාදන එනම්, ස්වභාවිකව බිහිවන ගංගා, දියඇලි, වර්ෂා ජලය, වනාන්තරයක පිහිටි ගස් යනාදිය ආර්ථික නිෂ්පාදන ලෙස නොසැලකේ. නමුත් කිසියම් ජලාශයක මිනිසුන් විසින් හෝ ආයතනයක් මැදිහත් වීමෙන් මත්ස්‍යයන් බෝ කිරීම සිදු කරනු ලැබේ නම් එය ආර්ථික ක්‍රියාකාරකමක් ලෙස සැලකේ. මන්ද එම ක්‍රියාව මිනිස් පාලනය හා වගකීමකට යටත්ව සිදු වන හෙයිනි.

නිෂ්පාදන ඉම

ජාතික ගිණුම්කරණයේදී ආර්ථික නිෂ්පාදන ක්‍රියාකාරකමක් හෙවත් ඵලදායී නිෂ්පාදන කටයුතු ලෙස සැලකෙන්නේ කවර ඒවාද යන්න හඳුනා ගැනීම හෙවත් ආර්ථික නිෂ්පාදන ක්‍රියාකාරකම් සහ ආර්ථික නොවන නිෂ්පාදන ක්‍රියාකාරකම් වෙන්කොට හඳුනා ගැනීම නිෂ්පාදන ඉම ලෙස සැලකේ.

තමන්ම පදිංචි වී සිටින නිවාසවලින් සැපයෙන සේවාවන්, වැටුප් ලබන ගෘහ සේවකයන් විසින් ඉටු කරනු ලබන සේවාවන් ආර්ථික නිෂ්පාදන ක්‍රියාකාරකම්වලට ඇතුළත් කෙරේ. ජාතික ගිණුම්කරණයේදී ආර්ථික ක්‍රියාකාරකම් ලෙස නිෂ්පාදන ඉම තුළට පහත දැක්වෙන නිෂ්පාදන ක්‍රියාකාරකම් ඇතුළත් කෙරේ.

- තමන් සතුව ඇති, තමන් පදිංචිව සිටින නිවාසවලින් ලබාදෙන නේවාසික සේවය
- වැටුප් ලබන සේවකයන් විසින් ඉටු කරනු ලබන ගෘහ සේවා සහ පෞද්ගලික සේවා
- තමන්ගේ අවසාන පරිභෝජනය සඳහා හෝ ප්‍රාග්ධන සම්පාදනය සඳහා හෝ නිෂ්පාදනය කොට ඒවායේ නිෂ්පාදකයන් විසින් තමන් වෙත රඳවා ගත් සියලුම භාණ්ඩ
- නිෂ්පාදනය කළ ආයතනය හැර සෙසු ආයතනික ඒකක සඳහා නිෂ්පාදනය කරන ලද සියලුම භාණ්ඩ හා සේවා

ගෘහ ඒකක තුළ සිදුවන පහත දැක්වෙන ක්‍රියාකාරකම් ආර්ථික ක්‍රියාකාරකම් ලෙස සැලකේ.

- තමන්ගේ පරිභෝජනය සඳහා කෘෂි බෝග නිෂ්පාදනය, ඒවා ගබඩා කොට තබා ගැනීම, වනාන්තරවලින් ලබා ගන්නා ආහාර බෝග, පළතුරු රැස් කර ගැනීම, දර කැපීම සහ එකතු කිරීම, දඩයම් කිරීම සහ මසුන් අල්ලා ගැනීම
- කෘෂි නිෂ්පාදන සැකසීම, වී කොටා සහල් සකසා ගැනීම, පිටි කොටා ගැනීම, මස් මාළු කල් තබා ගැනීම සඳහා පිළියෙළ කිරීම, පළතුරු බෝතල් කිරීම සහ වියළා ගැනීම, කිරි මුදවා ගැනීම, කුඩා විවීම, පැදුරු විවීම
- රෙදි විවීම, ඇඳුම් මසා ගැනීම, වළං සාදා ගැනීම, ගෘහ භාණ්ඩ තනා ගැනීම
- ජලය සපයා ගැනීම

මෙලෙස ගෘහ ඒකක තුළ සිදුවන නිෂ්පාදන ක්‍රියාකාරකම් නිෂ්පාදන ඉමට ඇතුළත් කරගනු ලැබුවද, ගෘහ ඒකකයේ සාමාජිකයන් විසින් තමන්ගේම පෞද්ගලික පරිභෝජනය සඳහා ඉටු කරනු ලබන සේවාවන් ආර්ථික නිෂ්පාදන ක්‍රියාවන් ලෙස නොසැලකේ. එයට උදාහරණ කිහිපයක් පහත දැක්වේ.

- තමන් පදිංචි නිවස පිරිසිදු කිරීම, අලංකාර කිරීම, නඩත්තු කිරීම, කුඩා පිළිසකර කටයුතු සිදු කිරීම
- නිවසේ ඇති, කල් පවතින භාණ්ඩ සහ උපකරණ පිරිසිදු කිරීම, පිළිසකර කිරීම
- ආහාර පිළියෙළ කිරීම සහ පිළිගැන්වීම
- දරුවන් රැකබලා ගැනීම, පුහුණු කිරීම සහ උපදෙස් දීම
- පවුලේ වියපත් සාමාජිකයන්, ආබාධිත අය සහ රෝගී අය රැක බලා ගැනීම
- නිවසේම සාමාජිකයන් සහ ඔවුන්ගේ බඩු භාණ්ඩ සඳහා ප්‍රවාහන පහසුකම් සැපයීම

නිරීක්ෂණය නොකෙරෙන ආර්ථික (Unobserved Economy)

දළ දේශීය නිෂ්පාදනය ගණනය කිරීමේදී නිත්‍යානුකූල නොවන ආර්ථික කටයුතු සහ සැඟවුණු ආර්ථික ක්‍රියා ද ඇතුළත් වේ.

• **සැඟවුණු ආර්ථික ක්‍රියා**

සැඟවුණු ආර්ථික ක්‍රියා යනු, විධිමත් ගණනය කිරීමකට පාත්‍ර නොවන නිත්‍යානුකූල ආර්ථික ක්‍රියාකාරකම් වේ. මෙම ආර්ථික ක්‍රියාකාරකම් බලධාරීන්ගෙන් වුවමනාවෙන්ම වසන් කොට තබා ගැනීමට උත්සාහ දරයි. එයට හේතු ලෙස පහත දෑ දැක්විය හැකිය.

- බදු ගෙවීමෙන් වැළකී සිටීම
- සමාජ ආරක්‍ෂණ දායක මුදල් ගෙවීමෙන් වැළකී සිටීම
- නීතිමය ප්‍රමිතීන් පිළිපැදීමෙන් වැළකී සිටීම (අවම වැටුප් ගෙවීම, උපරිම වැඩ කාලය පිළිබඳ නීති, ආරක්‍ෂණ හා සනීපාරක්‍ෂණ නීති වැනි දෑ)
- වෙනස් පරිපාලන රෙගුලාසි අනුගමනය කිරීමට ඇති අකමැත්ත (සංඛ්‍යා ලේඛන සැපයීම, ශ්‍රේණි මාලා සහ වෙනත් ආකෘති පත්‍ර පිරවීමට ඇති අකමැත්ත)

• **නිත්‍යානුකූල නොවන ආර්ථික ක්‍රියා**

නිත්‍යානුකූල නොවන ආර්ථික ක්‍රියා, ස්වරූප දෙකකින් සමන්විත වේ. එනම්,

- නීතියෙන් තහනම් කර ඇති භාණ්ඩ හා සේවා නිෂ්පාදනය හා බෙදාහැරීම (ගස් කපා විකිණීම, තහනම් භාණ්ඩ ප්‍රවාහනය, මත්ද්‍රව්‍ය හා මත්පැන් නිපදවීම හා බෙදාහැරීම, ගණිකා සේවය)

- නිත්‍යානුකූල භාණ්ඩ හා සේවා, හිමිකම් නොලත් පුද්ගලයින් විසින් නිෂ්පාදන කිරීම හා බෙදාහැරීම (වෛද්‍ය සභාවේ ලියාපදිංචිය ලබා නොගත් වෛද්‍යවරුන්ගේ සේවය, බලපත්‍ර නොමැතිව වාහන ධාවනය, බලපත්‍ර නොමැතිව වැලි ගොඩ දැමීම)

දළ දේශීය නිෂ්පාදනයට ඇතුළත් කරනු ලබන ඵලදායී ආර්ථික කටයුතු

- නිෂ්පාදනය කළ සියලුම භාණ්ඩ හා සේවා
- තමන්ගේ නිවසින් ලබා දෙන්නා වූ නේවාසික සේවය
- වැටුප් හෝ එවැනි වෙනත් ආකාරයේ ගෙවීමක් වෙනුවෙන් වැය කළ ශ්‍රමය
- තම පෞද්ගලික පරිභෝජනය සඳහා නිෂ්පාදනය කළ භාණ්ඩ
- ස්වේච්ඡා ශ්‍රමය භාවිතයෙන් නිෂ්පාදනය කළ භාණ්ඩ හා සේවා

දළ දේශීය නිෂ්පාදනයට ඇතුළත් කරගනු නොලබන ඵලදායී ආර්ථික ක්‍රියා

- ඉගෙනීම හා විවේකය
- නොමිලේ ලැබෙන ස්වභාවික සම්පත් (භූමිය, ජලය, වාතය)
- ගෙවීමකින් තොරව නිවාස තුළ ඉටු කරනු ලබන ගෘහ සේවය
- මිනිස් ශ්‍රමයකින් තොරව වර්ධනය වන ස්වභාවික සම්පත් (වනාන්තර)
- මිල වෙනස් වීම හෝ ස්වභාවික වර්ධනය මගින් සම්පත් වල සිදුවන වටිනාකම වෙනස් වීම

දළ දේශීය නිෂ්පාදනයට ඇතුළත් කරගනු නොලබන ඵලදායී නොවන ක්‍රියා

- සංක්‍රාම ගනුදෙනු
- මූල්‍ය පත්‍රිකා ආශ්‍රිත ගනුදෙනු
- පාවිච්චි කළ භාණ්ඩ විකිණීම ආශ්‍රිත ගනුදෙනු

සාරාංශගත කළ ජාතික ගිණුම් විස්තරය

අනු අංකය	ISIC	ආර්ථික කටයුතු
1	A	කෘෂි කර්මාන්තය, වන වගාව හා ධීවර කර්මාන්තය
2	BCDE	පතල් කැනීම, නිෂ්පාදන කර්මාන්තය, විදුලිය හා ජලය නිෂ්පාදන කටයුතු
2.1	C	උප අංශය, නිෂ්පාදන කර්මාන්ත
3	F	ඉදි කිරීම
4	GHI	වෙළඳාම, ප්‍රවාහන සේවාවන්, නවාතැන් සැපයීම සහ ආහාරපාන සැපයීම සේවා
5	J	තොරතුරු හා සන්නිවේදන කටයුතු පිළිබඳ සේවා
6	K	මූල්‍ය හා රක්ෂණ සේවාවන්
7	L	නිවාස අයිතිය හා දේපොළ වෙළඳාම
8	MN	වෘත්තීය, විද්‍යාත්මක, පරිපාලන සහ සහාය සේවාවන්
9	OPQ	රාජ්‍ය පරිපාලනය, ආරක්ෂාව, අධ්‍යාපනය, සෞඛ්‍යය හා සමාජ ආරක්ෂණ සේවාව
10	RSTU	වෙනත් සේවාවන්
		සමස්ත එකතු කළ අගයන් මූලික මිල ගණන් අනුව
		+ භාණ්ඩ මත අය කරන බදු
		- භාණ්ඩ මත ලබා දුන් සහනාධාර
		දළ දේශීය නිෂ්පාදනය (වෙළඳපොළ මිල)

ජාතික ආදායම් ගිණුම්කරණයට ඇති ප්‍රධාන ප්‍රවේශ

රටක නිෂ්පාදනයේ අගය මැනීම සඳහා ප්‍රවේශ තුනක් උපයෝගී කර ගත හැක.

- නිෂ්පාදන ප්‍රවේශය
- ආදායම් ප්‍රවේශය
- වියදම් ප්‍රවේශය

මෙම ආකාර තුනෙන්ම ගණනය කිරීම තුළින් ලැබෙන ජාතික නිෂ්පාදනයේ අගය සමාන අගයක් වේ. එනම්, ආර්ථිකයේ සමස්ත නිෂ්පාදනය, එය බිහි කිරීමට දැරූ වියදමටත්, ඒ තුළින් ඉපයූ ආදායමටත් සමාන වන බවයි. ඒ අනුව ජාතික වියදමත්, ජාතික ආදායමත් අතර සාර්ව සාමාන්‍ය සම්බන්ධතාවයක් පවතී.

7.3.1 නිෂ්පාදන ප්‍රවේශය

කිසියම් ආර්ථිකයක, කිසියම් කාලපරිච්ඡේදයක් ඇතුළත, නිෂ්පාදනය කරන ලද සියලුම අවසාන නිෂ්පාදිතයන්ගේ වටිනාකම ගණනය කිරීම දළ දේශීය නිෂ්පාදිතය වන අතර මෙම ප්‍රවේශය තුළින් එහි අගය ගණනය කිරීම සිදු කෙරේ. මෙම වටිනාකම ඇස්තමේන්තු කිරීම සඳහා භාවිත කළ හැකි ප්‍රවේශ දෙකකි.

- අවසාන නිෂ්පාදිත ක්‍රමය
- එකතු කළ වටිනාකම් ක්‍රමය

අවසාන නිෂ්පාදිත ක්‍රමය

අවසාන නිෂ්පාදිත යනුවෙන් අදහස් වන්නේ තවදුරටත් සකස් කිරීමකින් තොරව පරිභෝජනයට හෝ ආයෝජනයට යොදා ගත හැකි භාණ්ඩය. එනම්, ලී පුටුවක් නිර්මාණය කිරීමේදී ලී කැපීම, ඔප මට්ටම් කිරීම, පුටුවක් නිෂ්පාදනය කිරීම සිදු කෙරේ. එහිදී අවසාන නිෂ්පාදිතය වනුයේ පුටුවයි. ඒ අනුව අවසාන නිෂ්පාදිත ක්‍රමය අනුව ජාතික නිෂ්පාදිතය ලෙස ඇස්තමේන්තු කරනුයේ ලී පුටුව වන අවසාන නිෂ්පාදිතයේ අගයයි. එසේ සිදු කරනු ලබන්නේ බහු ගණන දෝෂවලින් වැළකීම සඳහාය.

බහු ගණන දෝෂ ලෙස අදහස් කරනුයේ එකම භාණ්ඩයක අගය කිහිප වාරයක් නිෂ්පාදිතයේ අගයට එකතු වීමේ දෝෂය වේ. ඒ තුළින් නිෂ්පාදනයේ අගය අධි තක්සේරු වීමකට ලක් වේ.

අවසාන නිෂ්පාදිත ක්‍රමය යටතේ ජාතික නිෂ්පාදිතය මැනීම ප්‍රායෝගික වූ ක්‍රමවේදයක් වුව ද, යම් යම් සැලකිය යුතු දුෂ්කරතා එහි පවතී.

- භාණ්ඩයක් අවසාන භාණ්ඩයක් වන්නේ ද, අන්තර් භාණ්ඩයක් වන්නේ ද, යන්න තීරණය වනුයේ එහි භාවිතය මතයි. ව්‍යාපාරිකයෙක් මෝටර් රථයක් නිපදවීම සඳහා මිලට ගන්නා ටයර් අන්තර් භාණ්ඩයකි. නමුත්, පාරිභෝගිකයෙකු විසින් තම මෝටර් රථය සඳහා මිලට ගන්නා ටයර් පාරිභෝගික භාණ්ඩයකි. නිවසේ පරිභෝජනය සඳහා මිලට ගන්නා ලද එළකිරි අවසාන නිෂ්පාදිතයකි. නමුත්, බටර් නිපදවන කර්මාන්තයකදී බටර් නිපදවීම සඳහා එළකිරි අන්තර් භාණ්ඩයක් ලෙස උපයෝගී කර ගැනේ.
- භාණ්ඩ මිලදී ගන්නේ කුමන පරමාර්ථයකින් ද යන්න හඳුනා ගැනීම ප්‍රායෝගිකව දුෂ්කර වීම.

දේශීය නිෂ්පාදිතය ගණනය කිරීම

නිෂ්පාදන ක්‍රියාවලිය මගින් බිහිවන භාණ්ඩ හා සේවා නිමවුම (Output) ලෙස අදහස් කෙරේ. නිෂ්පාදනය කරන ලද භාණ්ඩ හා සේවාවල මූල්‍යමය වටිනාකම නිමවුමේ දළ වටිනාකම (Gross value of output-GVO) ලෙස හඳුන්වනු ලැබේ. සමස්ත ආර්ථිකයේම නිෂ්පාදිතයේ එකතු කළ අගය දළ දේශීය නිෂ්පාදිතය තුළින් පෙන්නුම් කෙරේ.

නිෂ්පාදන ක්‍රියාවලිය තුළ යෙදවුම් වර්ග දෙකක් දක්නට ලැබේ. ඒවා නම්,

- ප්‍රාථමික යෙදවුම්
- අතරමැදි යෙදවුම්

ප්‍රාථමික යෙදවුම් යනු නිෂ්පාදන ක්‍රියාවලිය තුළ යොදා ගැනෙන නිෂ්පාදන සාධක වේ. එනම් භූමිය, ශ්‍රමය, ප්‍රාග්ධනය, ව්‍යවසායකත්වය යනාදියයි. එකතු කළ අගය ජනනය කෙරෙන යෙදවුම් ලෙස ද මේවා සැලකේ.

නිෂ්පාදන ක්‍රියාවලිය සඳහා පිටතින් මිලදී ගනු ලබන භාණ්ඩ හා සේවා අතරමැදි යෙදවුම් (Intermediate Inputs) ලෙස හඳුන්වනු ලැබේ. නිෂ්පාදන ක්‍රියාවලිය තුළ භාවිත කළ පසු අවසාන වන විදුලිය, ජලය, අමුද්‍රව්‍ය, ලිපිද්‍රව්‍ය, උපදේශක සේවා යනාදිය අතරමැදි යෙදවුම් ලෙස සැලකේ. නිෂ්පාදන ක්‍රියාවලියට මෙම යෙදවුම් යොදා ගැනීම අතරමැදි පරිභෝජනය (Intermediate Consumption-IC) ලෙස නම් කෙරේ.

දළ එකතු කළ අගය (Gross Value added –GVA)

නිමවුමේ දළ වටිනාකමෙන් අතරමැදි යෙදවුම්වල වටිනාකම හෙවත් අතරමැදි පරිභෝජනය අඩු කළ විට ශේෂ වන අගය දළ එකතු කළ අගය නම් වේ. එනම්,

දළ එකතු කළ අගය	=	නිමවුම	-	අතරමැදි පරිභෝජනය
GVA	=	GVO	-	IC

දළ එකතු කළ අගය යනු නිෂ්පාදිත ක්‍රියාවලියේදී අලුතින් ජනනය කෙරෙන වටිනාකමයි. නිමවුමේ වටිනාකම යනු නිෂ්පාදකයන් විසින් අලුතින් ජනනය කළ වටිනාකම නොවේ. ඒ තුළ පිටතින් මිලදී ගත් අතරමැදි යෙදවුම්වල වටිනාකම ද අන්තර්ගත වී ඇත. මේ අනුව එකතු කළ අගය ලබා ගැනීම සඳහා නිමවුමේ දළ වටිනාකමෙන් අතරමැදි යෙදවුම් වටිනාකම ඉවත් කළ යුතු වේ. ආර්ථික ප්‍රදේශය තුළ සීමිත සියලුම ව්‍යවසායකයන්ගේ එකතු කළ අගයන්ගේ ඓක්‍යය, සමස්ත ආර්ථිකය නිෂ්පාදය කරනු ලබන භාණ්ඩ හා සේවාවල වටිනාකම වේ.

නිෂ්පාදන ක්‍රියාවලිය තුළ එකතු කළ අගය ක්‍රම දෙකකට ගණනය කළ හැකිය.

- නිෂ්පාදන මූලාශ්‍රය පදනම් කර ගැනීම තුළින් එකතු කළ අගය ගණනය කිරීම
- ආදායම් මූලාශ්‍රය පදනම් කර ගැනීම තුළින් එකතු කළ අගය ගණනය කිරීම
- නිෂ්පාදන මූලාශ්‍රය පදනම් කරගෙන එකතු කළ අගය ගණනය කිරීම

නිෂ්පාදන මූලාශ්‍රයට අනුව එකතු කළ අගය ගණනය කරනුයේ නිමවුමේ වටිනාකමින් පිටතින් ලබා ගත් සියලුම යෙදවුම්වල වටිනාකම අඩු කිරීමෙනි.

උදා	නිමවුම	700	
	අමුද්‍රව්‍ය	500	
	සේවා පිරිවැය	150	
	එකතු කළ අගය	= 700 - (500 + 150)	
		= 50	
	අතරමැදි පරිභෝජනය	= 500 + 150	
		= 650	

• ආදායම් මූලාශ්‍රය පදනම් කරගෙන එකතු කළ අගය ගණනය කිරීම

ආදායම් මූලාශ්‍රය යටතේ එකතු කළ අගය ගණනය කරනුයේ නිෂ්පාදන ක්‍රියාවලියට සහභාගි වන සියලුම නිෂ්පාදන සාධකවලට ලැබෙන ආදායම් සහ ස්ථාවර ප්‍රාග්ධනය උපයෝජනය කිරීමෙන් හටගන්නා ක්‍ෂයවීම් එකතු කිරීමෙනි.

දළ දේශීය නිෂ්පාදිතය හැම විටම වෙළෙඳපොළ මිලට ඇස්තමේන්තු කළ යුතු බැවින් දළ එකතු කළ අගයන්ට සමූහයට ශුද්ධ වක්‍ර බදු (භාණ්ඩ මත බදු එකතු කොට එම සහනාධාර අඩු කිරීම) ගැළපූ විට වෙළෙඳපොළ මිල යටතේ දළ දේශීය නිෂ්පාදිතයේ වටිනාකම ලැබේ.

$$\begin{aligned} \text{දළ එකතු කළ අගයන්ගේ ඓක්‍යය (GVA)} &= \text{xxx} \\ + \text{ශුද්ධ වක්‍ර බදු} &= \underline{\text{xxx}} \\ \text{වෙළෙඳපොළ මිලට දළ දේශීය නිෂ්පාදිතය (GDP)} &= \underline{\text{xxx}} \end{aligned}$$

ජාතික ගිණුම් සැකසීමේදී නව ක්‍රමවේදයට අනුව දළ දේශීය නිෂ්පාදිතය ගණනය කරනුයේ වෙළෙඳපොළ මිල යටතේ පමණි.

ශුද්ධ දේශීය නිෂ්පාදිත ගණනය කරනු ලබන්නේ දළ දේශීය නිෂ්පාදිතයෙන් ස්ථාවර ප්‍රාග්ධන පරිභෝජන වියදම අඩු කිරීමෙනි.

$$\begin{aligned} \text{දළ දේශීය නිෂ්පාදිතය (GDP)} &= \text{xxx} \\ - \text{ස්ථාවර ප්‍රාග්ධන පරිභෝජනය (CFC)} &= \underline{\text{(xxx)}} \\ \text{ශුද්ධ දේශීය නිෂ්පාදිතය (NDP)} &= \underline{\text{xxx}} \end{aligned}$$

ක්ෂය වීම් / ස්ථාවර ප්‍රාග්ධන පරිභෝජනය

නිෂ්පාදන ක්‍රියාවලිය සඳහා යන්ත්‍ර සූත්‍ර, ගොඩනැගිලි උපකරණ වැනි ප්‍රාග්ධන සම්පත් යොදා ගැනේ. එම නිසා එම ප්‍රාග්ධන කොටසේ වටිනාකම අඩු වේ. ව්‍යාපාර ගිණුම්කරණයේදී මෙය හඳුන්වන්නේ ක්‍ෂය වීම් (Depreciation) ලෙසයි. ජාතික ගිණුම්කරණයේදී ඒ සඳහා භාවිත කරන සංකල්පය වනුයේ ස්ථාවර ප්‍රාග්ධන පරිභෝජනය (Consumption of fixed Capital –CFC) ලෙසයි.

කිසියම් නිෂ්පාදන ක්‍රියාකාරකමක් ආර්ථිකයේ නිෂ්පාදනයට කරනු ලබන ශුද්ධ දායකත්වය හුදෙක් නිමවුණේ වටිනාකම සහ අතරමැදි යෙදවුම්වල වටිනාකම අතර වෙනස් වන දළ එකතු කළ අගයෙන් පමණක් දැනගත නොහැකිය. ඒ අනුව ශුද්ධ එකතු කළ අගය ගණන කළ හැකි ආකාරය පහත දැක්වේ.

දළ එකතු කළ අගය (GVA)	=	xxx
- ස්ථාවර ප්‍රාග්ධන පරිභෝජනය (CFC)	=	(xxx)
ශුද්ධ එකතු කළ අගය (NVA)	=	xxx

ජාතික ගිණුම්කරණයේදී භාවිත වන මිලයන්

භාණ්ඩ නිෂ්පාදකයන් හා පාරිභෝගිකයන් මත පනවනු ලබන විවිධ බදු සහ ලබාදෙන සහනාධාර කරණ කොට එකම භාණ්ඩයක් පිළිබඳව මිල ප්‍රභේද තුනක් දක්නට ලැබේ. ඒවා නම්,

- මූලික මිල (Basic Price)
- නිෂ්පාදකයන්ගේ මිල (Producer’s Price)
- ගැණුම්කරුවන්ගේ මිල (Purchaser’s Price)

මූලික මිල

නිෂ්පාදකයා තම භාණ්ඩය හෝ සේවාව හෝ නිෂ්පාදනය කොට අලෙවි කිරීමට සුදුසුකම් කොට ඇති අවස්ථාවකදී එම භාණ්ඩය හෝ සේවාව සඳහා අදාළ මිල මූලික මිල නම් වේ. මෙය ගැණුම්කරුවාගෙන් නිෂ්පාදකයාට ලැබිය යුතු මිලකි. නිෂ්පාදනය මත පනවනු ලබන බදු මෙම මූලික මිලට ඇතුළත් නොවන අතර විකිණීමේදී නිෂ්පාදකයාට ලැබුණු සහනාධාර ඇතුළත් වේ. නමුත් නිෂ්පාදනය මත කිසියම් වෙනත් බද්දක් නිෂ්පාදකයා විසින් දරනු ලැබුවහොත් එම නිෂ්පාදනය මත පනවන ලද වෙනත් බදු අඩු කළ යුතු වේ. ප්‍රවාහන වියදම මූලික මිලට ඇතුළත් නොවේ. මූලික මිල නිෂ්පාදන තීරණ ගැනීමේදී අදාළ වේ.

නිෂ්පාදිතය මත බදු සහ නිෂ්පාදිතය මත අය කරන වෙනත් බදු

නිෂ්පාදිත මත අය කරනු ලබන බදු පදනම් වන්නේ නිෂ්පාදිත ඒකකය මතය. එය ඒකක බද්දක් හෝ නිෂ්පාදිතයේ අගය මත ප්‍රතිශතක බද්දක් විය හැකි ය.

උදා- සහල් කිලෝග්‍රෑමයක් සඳහා රු. 5 ක බද්දක් අය කිරීම

නිෂ්පාදිතය මත අය කරන වෙනත් බදු යනු නිෂ්පාදනය කරනු ලබන භාණ්ඩය හෝ නිෂ්පාදකයාගේ ලාභය හෝ මත අය කරනු ලබන බදු නොව නිෂ්පාදනයට අදාළ භූමිය, ස්ථාවර වත්කම්, සේවක සංඛ්‍යාව හෝ වෙනත් අදාළ ක්‍රියාකාරකම් සහ ගනුදෙනු මත අය කෙරෙන බදු ය.

උදා- භූමිය මත අය කරන බදු, මුද්දර බදු, පරිසර දූෂණ බදු, ස්ථාවර වත්කම් මත අය කරන බදු

නිෂ්පාදනය මත සහනාධාර සහ නිෂ්පාදනය මත වෙනත් සහනාධාර

නිෂ්පාදන ඒකක මත පදනම් වන සහනාධාර නිෂ්පාදනය මත සහනාධාර ලෙස සැලකේ. නිෂ්පාදන මත ලබා දෙන වෙනත් සහනාධාර ලෙස අදහස් වනුයේ නිෂ්පාදන ක්‍රියාවලිය ආශ්‍රිත ක්‍රියාකාරකම්වලට ලබා දෙන සහනාධාරයන් ය.

උදා- පුහුණු කිරීමේ වැඩ සටහන් දිරිමත් කිරීමට සහනාධාර ලබා දීම, රැකියා ප්‍රවර්ධනය දිරිමත් කිරීම සඳහා සේවක වැටුපෙන් කිසියම් ප්‍රතිශතයක් සහනාධාර වශයෙන් ලබා දීම, පරිසර දූෂණය අඩු කිරීම සඳහා ක්‍රියාකිරීමට ප්‍රතිචක්‍රීයකරණය දිරිමත් කිරීමට සහනාධාර ලබා දීම.

නිෂ්පාදකයන්ගේ මිල

මූලික මිලට නිෂ්පාදකයා වෙත සාප්පවම පැවරූ නිෂ්පාදිත බදු එකතු කොට නිෂ්පාදකයාට ලබා දුන් සහනාධාර අඩු කිරීමෙන් පසු ලැබෙන අගය නිෂ්පාදකයන්ගේ මිල ලෙස අදහස් කෙරේ. එනම්, නිෂ්පාදන ස්ථානයෙන් වෙළෙඳුන් කරා භාණ්ඩය ඉවතට යන විට නිෂ්පාදකයා විසින් අය කරනු ලබන මිලයි. මෙහිදී ගැණුම්කරුවන් විසින් ගෙවීමට ඉන්වොයිස් කරන ලද අඩු කර ගත හැකි VAT බදු ඉවත් කරන අතර අඩු කළ නොහැකි VAT බදු පමණක් ඇතුළත් කෙරේ. නිෂ්පාදකයන්ගේ මිල ගණනය කරන ආකාරය මෙලෙස දැක්විය හැක.

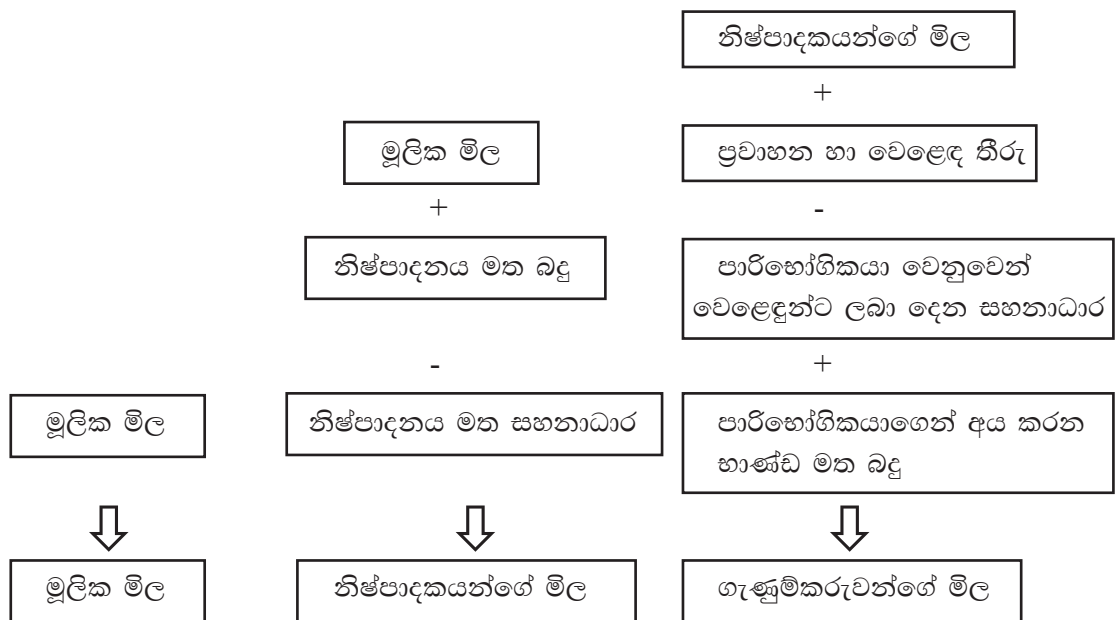
$$\text{නිෂ්පාදකයාගේ මිල} = \text{මූලික මිල} + \text{නිෂ්පාදකයා වෙත සාප්පවම} - \text{නිෂ්පාදන සහනාධාර පවරා ඇති බදු}$$

මෙහිදී නිෂ්පාදකයාගේ මිල යටතේ එකතු කළ අගය ගණනය කිරීමේදී ඇතුළත් කරනුයේ දේශීය නිෂ්පාදකයන්ට අදාළ ශුද්ධ බදු පමණි. ආනයන මත ශුද්ධ බදු ඇතුළත් කර නොගැනේ.

ගැණුම්කරුවන්ගේ මිල

පාරිභෝගිකයා සත්‍ය වශයෙන්ම භාණ්ඩ හෝ සේවා සඳහා ගෙවන මිල ගැණුම්කරුවන්ගේ මිල ලෙස හැඳින්වේ. නිෂ්පාදකයන්ගේ මිලට අතිරේකව ප්‍රවාහන ගාස්තු, වෙළෙඳ ආන්තිකයන් සහ ගැණුම්කරුවන් විසින් ගෙවිය යුතු බදු ඇතුළත් කොට ගැණුම්කරුවන්ගේ මිල සැකසේ. මෙහිදී නිෂ්පාදකයා ලැබූ සහනාධාර ඇතුළත් වන්නේ නැත. එමෙන්ම අඩු කළ හැකි VAT හැර එම භාණ්ඩය මත අය කර ඇති සියලුම බදු ඇතුළත් වේ.

මූලික මිල, නිෂ්පාදකයන්ගේ මිල සහ ගැණුම්කරුවන්ගේ මිල අතර සම්බන්ධතාවය



දළ දේශීය නිෂ්පාදිතය

වෙළෙඳපොළ මිල යටතේ දළ දේශීය නිෂ්පාදිතය පහත තුන් ආකාරයකට ගණනය කළ හැක.

වෙළෙඳපොළ මිල යටතේ දළ දේශීය නිෂ්පාදිතය	= දළ එකතු කළ අගයන්ගේ එකතුව + (මූලික මිල යටතේ) (ΣGVA)	+ සියලුම නිෂ්පාදිත මත (ආනයන ඇතුළත්ව) ශුද්ධ බදු (බදු - සහනාධාර)
---------------------------------------	--	--

වෙළෙඳපොළ මිල යටතේ දළ දේශීය නිෂ්පාදිතය	= දළ එකතු කළ අගයන්ගේ එකතුව + (නිෂ්පාදකයන්ගේ මිල යටතේ)(ΣGVA)	+ ආනයන මත ශුද්ධ බදු (බදු - සහනාධාර)
---------------------------------------	---	-------------------------------------

වෙළෙඳපොළ යටතේ දළ දේශීය නිෂ්පාදිතය	= නිමවුමේ දළ වටිනාකමේ ඓක්‍යය - අතරමැදි පරිභෝජනය මත ශුද්ධ බදු (වෙළෙඳපොළ මිල යටතේ) (ΣGVO)	+ නිෂ්පාදිතය + ආනයන මත ශුද්ධ බදු (බදු - සහනාධාර)
-----------------------------------	---	--

7.3.2 ආදායම් ප්‍රවේශය

නිෂ්පාදන ක්‍රියාවලියක් තුළදී එයට අදාළ කර ගත් සියලුම නිෂ්පාදන සාධක සඳහා කරනු ලබන ගෙවීම් හෙවත් සාධක ඉපයීම් පදනම් කරගෙන නිෂ්පාදිතයේ වටිනාකම ගණනය කිරීම ආදායම් ප්‍රවේශය තුළින් සිදු කෙරේ. මෙලෙස ගණනය කරනු ලබන ආදායම ශුද්ධ දේශීය ආදායම ලෙස හඳුන්වනු ලැබේ.

නිෂ්පාදන ක්‍රියාවලිය තුළ බිහිවන ආදායම් ස්වරූප කිහිපයකි. එම ආදායම් ස්වරූප ප්‍රාථමික ආදායම් ලෙස හඳුන්වනු ලැබේ. ප්‍රාථමික ආදායම යනු නිෂ්පාදන ක්‍රියාවලියේ නියුතු වීමේ ප්‍රතිඵලයක් ලෙස හෝ නිෂ්පාදනයට අවශ්‍ය කරන වත්කම් හිමිකර ගැනීමේ ප්‍රතිඵලයක් ලෙස ආයතනික ඒකකවලට ලැබෙන ආදායමයි. ප්‍රාථමික ආදායමේ අන්තර්ගතයන් වනුයේ,

- සේවක ආදායම (CE)
- මෙහෙයුම් අතිරික්තය (OS)
- නිෂ්පාදනය සහ ආනයන මත ශුද්ධ බදු (t-s)
- මිශ්‍ර ආදායම (MI)

නිෂ්පාදන ක්‍රියාවලියක් නිසා ජනනය කෙරෙන මෙම ආදායම් සමූහය නිෂ්පාදනයේ දළ එකතු කළ අගය (GVA) ට සමාන වේ.

$$GVA = \{CE + OS + MI + (t-s)\}$$

► **සේවක ආදායම**

නිෂ්පාදන ක්‍රියාවලියට දායක වීම තුළින් සේවකයෙකුට නිෂ්පාදන ඒකකයකින් හිමිවන සියලුම ආදායම්වල සමස්තය සේවක ආදායම් ලෙස සැලකේ. ඒ තුළට පහත දැක්වෙන සංරචකයන් අන්තර්ගත වේ.

- වැටුප් හා වේතන
- සේවායෝජකයා විසින් ලබා දෙන සමාජ ආරක්‍ෂණ දායක මුදල්
- රෝගී තත්ත්වයකදී, විරැකියා අවස්ථාවක දී හා විශ්‍රාම ගන්නා විටදී සේවායෝජකයා විසින් සෘජුවම සේවකයාට ලබා දෙන අරමුදල්

▶ මෙහෙයුම් අතිරික්තය

මෙහෙයුම් අතිරික්තය ලෙස අදහස් කරනුයේ සමාගමික අංශය ජනනය කෙරෙන ආදායම යි. නිෂ්පාදනයේ වටිනාකමින් සියලුම පිරිවැය සහ ශුද්ධ නිෂ්පාදන බදු (බදු - සහනාධාර) ඉවත් කළ විට දළ මෙහෙයුම් අතිරික්තයේ අගය ලැබේ. මෙය බදු කුලී, පොලිය සහ දළ ලාභය යන දේපොළ ආදායම් යන සාධක වලින් සමන්විත වේ. එනම්,

- මූල්‍ය වත්කම් ණයට ලබා දුන් ණයහිමියන්ට ගෙවිය යුතු පොලිය
- කොටස් හිමියන්ට ගෙවිය යුතු ලාභ සහ නොබෙදූ ලාභ
- භූමිය සහ බණිජ සම්පත් වැනි නිෂ්පාදනය නොකළ වත්කම් හිමිකරුවන් වෙත ගෙවිය යුතු බදු කුලී

▶ මිශ්‍ර ආදායම

ගෘහ ඒකක විසින් හිමිකරගෙන සිටින හෝ හවුල් ව්‍යාපාර වශයෙන් පවත්වාගෙන යනු ලබන හෝ සමාගමික නොවන ව්‍යවසායන් ජනනය කෙරෙන ආදායම මිශ්‍ර ආදායම ලෙස සැලකේ. පවුලේ සාමාජිකයන් මෙවැනි වූ ව්‍යාපාර කුළ වැටුප් නොලබා සේවය කරන බැවින් මෙම ව්‍යාපාරවල ඉපයීම්වලින් කොටසක් සේවක ආදායම් ලෙස නිරූපනය කෙරෙන අතර තවත් කොටසක් මෙහෙයුම් අතිරික්තය ලෙස නිරූපනය කෙරේ. ගෘහ ඒකක විසින් පවත්වාගෙන යනු ලබන මෙවැනි ව්‍යවසායයන්ගේ ඉපයීම්වලින් අතරමැදි පරිභෝජනය සියලුම ශුද්ධ බදු සහ වැටුප් ලබන සේවකයන්ගේ ගෙවීම් අඩු කළ ඉතිරි වන ප්‍රමාණය මිශ්‍ර ආදායම ලෙස සැලකේ.

▶ නිෂ්පාදන සහ ආනයන මත ශුද්ධ බදු

ආණ්ඩුවේ ප්‍රාථමික ආදායම ලෙස නිෂ්පාදනය සහ ආනයන මත ශුද්ධ බදු මෙන්ම නිෂ්පාදනය හා ආනයන මත ලබා දෙන සහනාධාර සැලකේ. ආදායම සහ ධනය මත රජය විසින් අය කරනු ලබන බදු මීට ඇතුළත් නොකෙරේ. ප්‍රාථමික ආදායම් සියල්ලෙහිම එකතුව දළ දේශීය ආදායම ලෙස හඳුන්වන අතර එය දළ දේශීය නිෂ්පාදිතයේ අගයට සමාන වේ.

දළ දේශීය ආදායම සහ දළ ජාතික ආදායම

ඉහත සඳහන් කළ පරිදි ප්‍රාථමික ආදායම් සියල්ලෙහිම එකතුව දළ දේශීය ආදායම ලෙස හඳුන්වයි. ජාතික ආදායම යනු නේවාසිකයන් සතු නිෂ්පාදන සාධක විදේශ කටයුතුවල යෙදවීමෙන් ලබන ආදායම් සහ නිර්නේවාසිකයන් සතු නිෂ්පාදන සාධක දේශීය නිෂ්පාදන කටයුතු සඳහා යෙදවීම වෙනුවෙන් සිදු කරන ලද ගෙවීම් ගැලපීම තුළින් ලැබෙන අගයයි.

දළ ජාතික ආදායම = දළ දේශීය නිෂ්පාදිතය + විදේශ ශුද්ධ ප්‍රාථමික ආදායම		
(GNI)	(GDP)	(NFPI)

වැය කළ හැකි ආදායම

වැය කළ හැකි ආදායම් තුළින් නේවාසික ඒකකවල ක්‍රියාකාරීත්වය පෙන්වනු ලබනු ලබනු ලබන ගුණිතයන්ගෙන් ලැබෙන ප්‍රේශණ, අනේවාසික රක්ෂණ සමාගම් විසින් ගෙවනු ලබන හිමිකම් වැනි දෑ සංක්‍රාම ලෙස සැලකේ. නමුත් මෙවැනි සංක්‍රාම ආදායම් ලෙස නොසැලකේ. එහෙත් මෙවන් සංක්‍රාම නේවාසිකයන්ගේ ක්‍රියාකාරීත්වය තීරණය වීමට බලපාන බැවින් වැය කළ හැකි ආදායම ගණනය කිරීමේදී සැලකිල්ලට ගැනේ. දළ ජාතික ආදායමට ශුද්ධ විදේශ සංක්‍රාම ගැලපූ විට වැය කළ හැකි දළ ජාතික ආදායම ලැබේ.

$$\text{වැය කළ හැකි දළ ජාතික ආදායම (GNDI)} = \text{දළ ජාතික ආදායම (GNI)} + \text{විදේශ ශුද්ධ වර්තන සංක්‍රාම (NFTr)}$$

$$\text{වැය කළ හැකි දළ ජාතික ආදායම (GNDI)} = \text{දළ දේශීය නිෂ්පාදිතය (GDP)} + \text{විදේශ ශුද්ධ ප්‍රාථමික සංක්‍රාම (NFPIr)} + \text{විදේශ ශුද්ධ වර්තන සංක්‍රාම (NFTr)}$$

කුටුම්භ ආදායම හා වැය කළ හැකි කුටුම්භ ආදායම

කුටුම්භ ආදායම යනු සාධක සේවා සැපයීම වෙනුවෙන් කුටුම්භයන්ට ලැබෙන ආදායමයි. මෙය පෞද්ගලික ආදායම ලෙස ද හඳුන්වනු ලැබේ. කුටුම්භ ආදායම ගණනය කරන ආකාරය පහත සූත්‍රය මගින් පෙන්වා දී ඇත.

$$HI = GNI + HTr - GPI - D - PT - R - CS$$

- HI = කුටුම්භ ආදායම
- GNI = දළ ජාතික ආදායම
- HTr = කුටුම්භවලට ලැබෙන සංක්‍රාම
- GPI = රජයේ දේපොළ ආදායම
- D = ක්ෂය වීම්
- PT = සමාගමික ලාභ බදු
- R = රඳවාගත් ලාභ
- CS = සමාජ සංරක්ෂණ ක්‍රමවලට ශ්‍රමිකයන්ගෙන් කෙරෙන දායක වීම

වැය කළ හැකි කුටුම්භ ආදායම යනු කුටුම්භවලට ලැබෙන ආදායමෙන් කුටුම්භවලට වියදම් දැරීම සඳහා යොදා ගත හැකි ආදායම යි. කුටුම්භ ආදායමෙන් කුටුම්භ සෘජු බදු අඩු කළ පසු වැය කළ හැකි කුටුම්භ ආදායම ලැබේ.

$$\text{වැය කළ හැකි කුටුම්භ ආදායම (HDI)} = \text{කුටුම්භ ආදායම (HI)} - \text{කුටුම්භ සෘජු බදු (HDT)}$$

7.3.3 වියදම් ප්‍රවේශය

දළ දේශීය නිෂ්පාදිතයේ වටිනාකම එම නිෂ්පාදිතය මිලදී ගැනීම සඳහා දරනු ලබන වියදම ගණනය කිරීම වියදම් ප්‍රවේශය ඔස්සේ සාකච්ඡා කෙරේ. සාර්ව ආර්ථිකය තුළ ප්‍රධාන කාරකයන් හතරක් ක්‍රියාත්මක වේ. එම ක්‍රියාකාරයන් ලෙස කුටුම්භ අංශය, ව්‍යාපාරික අංශය, රාජ්‍ය අංශය හා විදේශීය අංශය ලෙස හැඳින්විය හැකිය. මෙම එක් එක් අංශය විසින් දළ දේශීය නිෂ්පාදිතය තුළ ඇතුළත් භාණ්ඩ හා සේවා මිලදී ගැනීම සඳහා වියදම් කරනු ලැබේ. එම වියදම් මෙලෙස පෙන්වා දිය හැකිය.

- කුටුම්භ අංශය විසින් දරන පෞද්ගලික පරිභෝජන වියදම (C)
- ව්‍යාපාරික අංශය විසින් දරන දළ දේශීය පෞද්ගලික ආයෝජන වියදම (I)

- රාජ්‍ය අංශය විසින් භාණ්ඩ හා සේවා මිලදී ගැනීමට දරන වියදම (G)
 - විදේශීය අංශය සමග වෙළෙඳාම තුළින් බිහිවන ශුද්ධ අපනයන (NX) (අපනයන-ආනයන)
- ඒ අනුව වියදම් ප්‍රවේශය ඔස්සේ දළ දේශීය නිෂ්පාදිතය පහත පරිදි ගණනය කළ හැක.

$$GDP = C + I + G + (NX)$$

- **පරිභෝජනය**

කුටුම්භ අංශය විසින් තම වුවමනා ඉටු කර ගැනීම උදෙසා භාණ්ඩ හා සේවා භාවිත කිරීම පරිභෝජනය ලෙස අදහස් කෙරේ. පරිභෝජන වියදම ස්වරූප දෙකකින් දැක්විය හැකිය.

1) **අවසාන පරිභෝජන වියදම**

කුටුම්භයන් විසින් තම පරිභෝජනය සඳහා භාණ්ඩ හා සේවා අත්පත් කරගැනීම උදෙසා දරන වියදම අවසාන පරිභෝජන වියදම ලෙස අදහස් කෙරේ. අවසාන පෞද්ගලික පරිභෝජන වියදම පහත අයුරින් නැවතත් වර්ග කළ හැකිය.

- පෞද්ගලික පරිභෝජන වියදම - කුටුම්භ පරිභෝජන වියදම සහ ලාභ අපේක්‍ෂාවෙන් තොරව ගෘහ ඒකක සඳහා සේවා සපයන අංශය කුටුම්භ සඳහා කරනු ලබන මිලදී ගැනීම්වල එකතුවක් ලෙස පෞද්ගලික පරිභෝජන වියදම සමන්විත වේ. කුටුම්භයන් විසින් හෝ කුටුම්භයන් සඳහා හෝ භාණ්ඩ අත්පත් කර ගැනීම, කුටුම්භ විදේශ රටවලදී පරිභෝජනය සඳහා කරන වියදම් ද, පිටරටින් කුටුම්භවලට ලැබෙන ත්‍යාග යනාදිය පෞද්ගලික පරිභෝජන වියදමට ඇතුළත් කරන අතර භාවිත කළ භාණ්ඩ සඳහා කරන වියදම් පෞද්ගලික පරිභෝජන වියදමට ඇතුළත් නොකෙරේ.
- රාජ්‍ය පරිභෝජන වියදම - මධ්‍යම රජය සහ එහි උප ආයතන භාණ්ඩ හා සේවා මිලදී ගැනීම සඳහා දරන වියදම රාජ්‍ය පරිභෝජන වියදම ලෙස හැඳින්වේ. රාජ්‍ය පරිභෝජන වියදම පුද්ගල පරිභෝජන වියදම ලෙසත්, සමූහ පරිභෝජන වියදම ලෙසත් වර්ග කළ හැකිය. අධ්‍යාපනය, සෞඛ්‍ය, සමාජ ආරක්‍ෂණ වියදම්, සුබසාධන වියදම් යනාදිය සඳහා රජය විසින් දරන වියදම් පුද්ගල පරිභෝජන වියදම ලෙස සැලකෙන අතර රාජ්‍ය පරිපාලන වියදම්, දුම්රිය සහ මහාමාර්ග සඳහා දරන වියදම්, ආරක්‍ෂණ වියදම් යනාදිය සමූහ පරිභෝජන වියදම් ලෙස සැලකේ.

2) **සත්‍ය සුනිශ්චිත පරිභෝජන වියදම**

සෑම විටම වියදම් දරන්නා සහ පරිභෝජනය කරන්නා එකම පුද්ගලයා නොවන බැවින් මුදල් වියදම් කරන්නේ කවරෙකුද යන්න පිළිබඳ නොසලකා, සැබවින්ම භාණ්ඩ හා සේවා අත්පත් කරගැනීම සඳහා දරන වියදම සත්‍ය සුනිශ්චිත පරිභෝජන වියදම ලෙස අදහස් කෙරේ. පෞද්ගලික පරිභෝජන වියදමට රජයේ පුද්ගල පරිභෝජන වියදම එකතු කළ විට කුටුම්භයන්ගේ සත්‍ය සුනිශ්චිත පරිභෝජන වියදම ලබා ගත හැක.

- **දළ ප්‍රාග්ධන සම්පාදනය**

දිගුකාලීනව නිෂ්පාදන ක්‍රියාවලියට දායක වන, වසරකට වැඩි කාලයක් භාවිත කළ හැකි භාණ්ඩ නිෂ්පාදන කිරීම දළ ප්‍රාග්ධන සම්පාදනය ලෙස අදහස් කෙරේ. දළ ප්‍රාග්ධන සම්පාදනය ප්‍රධාන කොටස් තුනකින් සමන්විත වේ.

- දළ ස්ථාවර ප්‍රාග්ධනය
- තොග වෙනස් වීම්
- වටිනාකම්හි වෙනස් වීම්

- **දළ ස්ථාවර ප්‍රාග්ධනය**

වසරකට වැඩි කාලයක් නිෂ්පාදන ක්‍රියාවලියට දායක කර ගත හැකි භාණ්ඩ නිෂ්පාදනය කිරීම දළ ස්ථාවර ප්‍රාග්ධනය ලෙස හැඳින්වේ. වසරකට අඩු කාලයක් ඇති ප්‍රාග්ධන භාණ්ඩ අතරමැදි පරිභෝජන භාණ්ඩවලට ඇතුළත් කරන අතර සුළු වටිනාකමක් ඇති වසරකට වැඩි කාලයක් පවතින ස්ථාවර වත්කම් අතරමැදි භාණ්ඩ පරිභෝජන වියදම්වලට ඇතුළත් කෙරේ.

ස්ථාවර වත්කම් නැවතත් ස්පාශ්‍ය සහ අස්පාශ්‍ය වත්කම් වශයෙන් වර්ග කෙරේ. නිවාස, යන්ත්‍ර සූත්‍ර, ගොඩනැගිලි යනාදිය ස්පාශ්‍ය වත්කම් ලෙස සැලකෙන අතර පරිගණක වැඩසටහන්, කීර්තිනාමය, වෙළෙඳනාම යනාදිය අස්පාශ්‍ය වත්කම් ලෙස සැලකේ.

එමෙන්ම ස්ථාවර වත්කම් නැවතත් නිෂ්පාදනය කරන ලද මූල්‍ය නොවන වත්කම් ලෙසත්, නිෂ්පාදනය නොකරන ලද මූල්‍ය නොවන වත්කම් ලෙසත් වර්ග කළ හැකිය. නිෂ්පාදනය කරන ලද මූල්‍ය නොවන වත්කම් ලෙස නිවාස, වෙනත් ගොඩනැගිලි සහ ව්‍යුහයන්, යන්ත්‍ර සූත්‍ර, අවි ආයුධ, වගා කරන ලද වත්කම් ලෙස දැක්විය හැකි අතර නිෂ්පාදනය නොකළ මූල්‍ය නොවන වත්කම් ස්වභාවික සම්පත්, ගිවිසුම්, බදුකර සහ බලපත් සහ සන්නම් යනාදිය දැක්විය හැකිය.

ප්‍රාග්ධන පරිභෝජන වියදම

නිෂ්පාදන ක්‍රියාවලිය සඳහා යොදා ගන්නා ප්‍රාග්ධන සම්පත්වල ආයු කාලය අවසාන වන විට එම ප්‍රාග්ධන සම්පත් යළි මිලට ගැනීම සඳහා වෙන් කරන වටිනාකම ස්ථාවර ප්‍රාග්ධන පරිභෝජන වියදම ලෙස සැලකේ.

ශුද්ධ ප්‍රාග්ධන සම්පාදනය

දළ ප්‍රාග්ධන සම්පාදනයෙන් ප්‍රාග්ධන පරිභෝජනය අඩු කළ විට ශුද්ධ ප්‍රාග්ධන සම්පාදනයේ අගය ලැබේ.

$\text{ශුද්ධ ප්‍රාග්ධන සම්පාදනය} = \text{දළ ප්‍රාග්ධන සම්පාදනය} - \text{ප්‍රාග්ධන පරිභෝජනය}$
--

- **තොග වෙනස් වීම්**

තොග වෙනස් වීම ඇස්තමේන්තු කරනුයේ අවසන් තොග වටිනාකමින් ආරම්භක තොග වටිනාකම අඩු කිරීමෙනි. තොග කොටස් තුනකින් සමන්විත වේ.

- නොවිකුණූ නිමි භාණ්ඩ තොග
- නිම කරමින් පවතින (අර්ධ නිමි) භාණ්ඩ තොග
- අමුද්‍රව්‍ය තොග

- **වටිනා දේ අත්පත් කර ගැනීම**

රත්රන්, රිදී, මුතු, මැණික්, කෞතුක භාණ්ඩ වැනි වටිනා දෑ නිෂ්පාදන ක්‍රියාවලියට භාවිත නොකෙරේ. ඒවා පරිභෝජනයෙන් නිමාවට පත් නොවන බැවින් පරිභෝජන වියදම්වලට ඇතුළත්

කිරීමක් සිදු නොකෙරේ. මෙවැනි භාණ්ඩ විනාශ වන්නේ ද නැත. මෙවැනි වටිනා දෑ පරිභෝජනය හෝ අතරමැදි භාණ්ඩ නොවන නිසා ප්‍රාග්ධන භාණ්ඩ ලෙස වර්ග කෙරේ. එමනිසා එවැනි වටිනා දෑ අත්පත් කරගැනීම සහ එම වටිනාකම් අත්හැරීම නිසා සිදු වන වටිනාකම්වල වෙනස්වීම් ප්‍රාග්ධන සම්පාදනයට ගළපනු ලබයි.

දළ දේශීය වියදම

දළ දේශීය වියදම සමන්විත වනුයේ පෞද්ගලික පරිභෝජන වියදම, රාජ්‍ය වියදම, දළ ආයෝජන වියදම යන වියදම් වර්ග තුනෙහි එකතුවෙනි. ක්ෂය වීම් ඉවත් කිරීමකින් තොරව දළ ආයෝජනය යොදාගෙන ඇති බැවින් දළ දේශීය වියදම ලෙස හඳුන්වයි. ආවෘත ආර්ථිකයක දළ දේශීය නිෂ්පාදිතය පහත අයුරින් ගණනය කළ හැක.

$$E_1 = C + I + G$$

- E_1 = ආවෘත ආර්ථිකයක දළ දේශීය වියදම
- C = පෞද්ගලික පරිභෝජන වියදම
- G = රජයේ වියදම
- I = දළ දේශීය පෞද්ගලික ආයෝජන

පවත්නා වෙළෙඳපොළ මිල අනුව දළ ජාතික ආදායම මත වියදම

- 1. පරිභෝජන වියදම
 - 1.1 පෞද්ගලික පරිභෝජන වියදම = XXX
 - 1.2 රජයේ පරිභෝජන වියදම = XXX
- 2. දළ දේශීය ප්‍රාග්ධන සම්පාදනය = XXX
 - 2.1 දළ දේශීය ස්ථාවර ප්‍රාග්ධන සම්පාදනය = XXX
 - 2.2 තොග වෙනස්වීම් = XXX
 - 2.3 වටිනාකම්හි වෙනස්වීම් = XXX
- 3. වෙළෙඳපොළ මිලට දළ දේශීය වියදම = XXX
- 4. භාණ්ඩ හා සේවා අපනයන = XXX
- 5. භාණ්ඩ හා සේවා ආනයන = (XXX)
- 6. වෙළෙඳපොළ මිලට දළ දේශීය නිෂ්පාදිතය = XXX
- 7. (-) විදේශ ශුද්ධ ප්‍රාථමික ආදායම = (XXX)
- 8. වෙළෙඳපොළ මිලට දළ ජාතික ආදායම = XXX

වියදම් ප්‍රවේශය ඇසුරින් නිෂ්පාදිතය ඇස්තමේන්තු කිරීමේ ප්‍රයෝජන

- නිෂ්පාදිතය සමන්විත වන අංශයන් එය උපයෝජනය කරන අංශයන් අනාවරණය කර ගැනීමට පහසු වීම
- දළ දේශීය නිෂ්පාදිතයත්, දළ දේශීය වියදමත් අතර පරතරය ඇසුරින් ශුද්ධ අපනයන හඳුනාගත හැකි වීම
- ආයෝජන ද, ජාතික ඉතුරුම් ද සම්බන්ධ තොරතුරු අනාවරණය වීම

දළ දේශීය නිෂ්පාදිතය, දළ දේශීය වියදම සහ ශුද්ධ අපනයන අතර සම්බන්ධතාවය

දළ දේශීය වියදමෙහි අගයත්, දළ දේශීය නිෂ්පාදිතයේ අගයත් අතර අඩු හෝ වැඩි වීමේ වෙනසට හේතු වන්නේ ශුද්ධ අපනයන හෙවත් භාණ්ඩ හා සේවා ගිණුමේ ශේෂයේ බලපෑම මගිනි. ශුද්ධ අපනයනය සෘණ අගයක් ගන්නා අවස්ථාව හෙවත් ආනයන වියදම් අපනයන ආදායම ඉක්මවා යන අවස්ථාවේදී දළ දේශීය නිෂ්පාදිතයට වඩා දළ දේශීය වියදම ඉහළ අගයක් ගනී. අපනයන ආදායම, ආනයන වියදම ඉක්මවා යන විට (ශුද්ධ අපනයන ධන අගයක් ගන්නා විට) දළ දේශීය වියදම දළ දේශීය නිෂ්පාදිතයට වඩා පහළ අගයක් ගනී.

$$\begin{aligned} \text{දළ දේශීය නිෂ්පාදිතය (Y)} &= C + I + G + (X - M) \\ \text{දළ දේශීය වියදම (E1)} &= C + I + G \\ \text{ශුද්ධ අපනයන} &= (X - M) \end{aligned}$$

දළ දේශීය නිෂ්පාදිතය, දළ දේශීය වියදම අතර වෙනස ශුද්ධ අපනයනවලට සමාන බව පහත සමීකරණය මගින් පෙන්වුම් කෙරේ

$$\begin{aligned} Y - (C + I + G) &= (X - M) \\ C + I + G &= E1 \text{ වන හෙයින්} \end{aligned}$$

ඉහත සමීකරණය පහත අයුරින් ද දැක්විය හැකිය.

$$\underbrace{Y - E1} = \underbrace{X - M}$$

දළ දේශීය නිෂ්පාදිතයත් ශුද්ධ අපනයන
 දළ දේශීය වියදමත් අතර වෙනස

දළ දේශීය නිෂ්පාදිතයත්, දළ දේශීය වියදමත් අතර පරතරය ශුද්ධ අපනයනවලට සමාන වන බව ඉහත සමීකරණය තුළින් පැහැදිලි වේ.

ඒකපුද්ගල ආදායම

රටක පුද්ගලයෙකුගේ ආදායම ඒකපුද්ගල ආදායම වේ. එය විවිධ රටවල් අතර ජීවන තත්ත්වය සංසන්දනය කිරීමට යොදාගත හැකිය.

$$\text{ඒක පුද්ගල ආදායම} = \frac{\text{දළ දේශීය නිෂ්පාදිතය}}{\text{මධ්‍ය වාර්ෂික ජනගහනය}}$$

7.4 ජාතික ගිණුම් සැකසීමේ වැදගත්කම

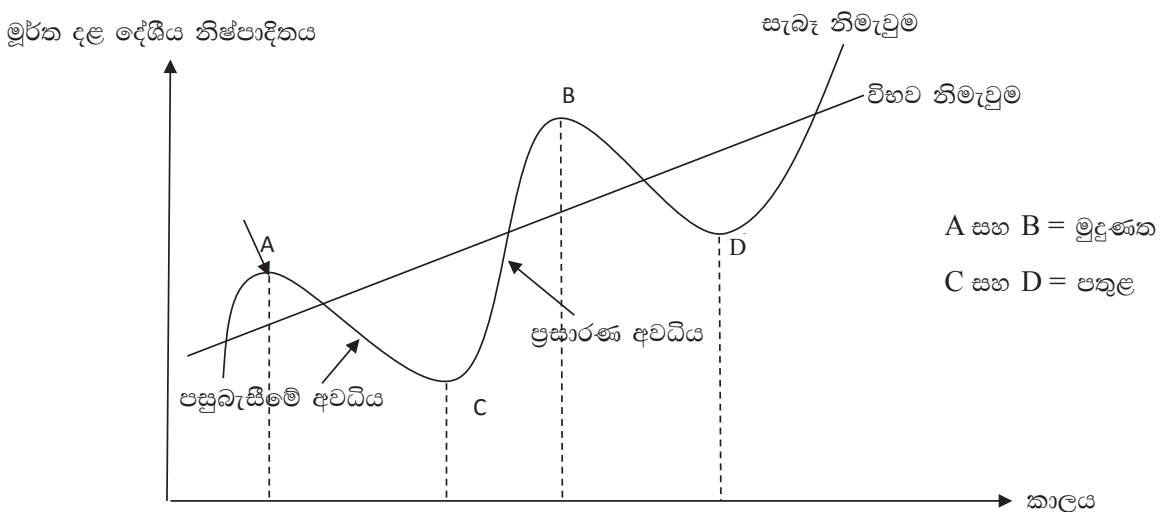
- ආර්ථිකයේ කාර්ය සාධනය ඇගයිය හැකි වීම
- ජාත්‍යන්තර සැසඳීම් සඳහා උපකාරී වීම
- ආර්ථික වෘද්ධිය මැනිය හැකි වීම
- ආර්ථිකයේ ව්‍යුහමය ලක්ෂණ අනාවරණය කළ හැකි වීම
- ඒක පුද්ගල ජාතික නිෂ්පාදිතය ඇස්තමේන්තු කළ හැකි වීම
- සම්පත් සංයුතිය හා උපයෝජනය අනාවරණය වීම
- සාර්ව ආර්ථික විචල්‍යයන්ගේ හැසිරීම පුරෝකථනය කිරීම
- ආර්ථික කාරක අතර ශ්‍රිතාත්මක සම්බන්ධතා හඳුනා ගැනීම

7.4.1 ජාතික ගිණුම්වල දත්තවල පවත්නා සීමා

- නොවිධිමත් ආර්ථිකය තුළ සිදුවන ඵලදායී නිෂ්පාදන ඇතුළත් නොවීම
- යැපුම් ආර්ථික කටයුතු ජාතික නිෂ්පාදිතයට ඇතුළත් නොවීම
- ගෘහනියන්ගේ සේවය ජාතික නිෂ්පාදිතයට ඇතුළත් නොවීම
- රාජ්‍ය ණය පොළී ජාතික නිෂ්පාදිතය ගණනය කිරීමට දායක කර නොගැනීම
- නිෂ්පාදන නිසා පරිසරයට සිදුවන හානිය සැලකිල්ලට නොගැනීම
- රාජ්‍ය සේවාවල ඵලදායීතාවේ ඇති වන වෙනස් වීම සලකා නොලැබීම
- යුද හා ආරක්ෂණ කටයුතු සඳහා දරන වියදම් ඵලදායී නිෂ්පාදනයක් ලෙස සැලකීම
- කල් පවත්නා ඇතැම් පාරිභෝගික භාණ්ඩ ආයෝජනයක් ලෙස සලකා ජාතික නිෂ්පාදිතයට ඇතුළත් නොකිරීම

7.5 ව්‍යාපාර චක්‍ර

කාලයත් සමඟ මූර්ත දළ දේශීය නිෂ්පාදිතයේ ඉහළ හා පහළ යාම හැඳින්වෙන්නේ ව්‍යාපාර චක්‍ර (Business Cycles) ලෙස ය.



නිෂ්පාදනය දිගු කාලයක් තිස්සේ අඛණ්ඩ ලෙස ඉහළ යාම ආර්ථික ප්‍රසාරණයක් හෙවත් ආර්ථික උත්පාතයක් ලෙස හඳුන්වනු ලබයි. එලෙසම නිෂ්පාදනය පහළ වැටීම ආර්ථික පසුබැසීමක් හෙවත් ප්‍රතිගමනයක් ලෙස හඳුන්වනු ලබන අතර එම පහත වැටීම මාස 6 ක් ද ඉක්මවා පැවතීම ආර්ථික අවපාතයක් හෙවත් පරිහානියක් ලෙස සැලකේ. ආර්ථික පසුබැසීමක් කෙටි කාලයක් තුළ සිදු විය හැකි වුවද ආර්ථික ප්‍රසාරණයක් සඳහා දිගු කාලයක් ගත වේ. ව්‍යාපාර වක්‍රය තුළ විවිධ වූ අවධි හතරක් දැකගත හැකිය. ඒවා නම්,

- මුදුණත
- පසුබැසීමේ අවධිය
- පතුළ
- ප්‍රසාරණ අවධිය

ලෙස සැලකේ. මූර්ත දළ දේශීය නිෂ්පාදනය පහළ වැටෙන කාලපරිච්ඡේදය පසු බැසීමේ අවධිය ලෙස සැලකෙන අතර මෙම කාලච්ඡේදය තුළදී නිෂ්පාදනය මෙන්ම සේවා නියුක්තිය ද පහත වැටේ. ආර්ථික පසු බැසීමේ අවධිය අවසන් වී නැවත ප්‍රසාරණ අවධිය ආරම්භ වන්නේ පතුළ ලෙස හැඳින්වෙන අවධියේදී ය. පසු බැසීමේ පහළම අවස්ථාව ලෙස පතුළ හැඳින්වේ. ප්‍රසාරණ අවධියේ ඉහළම අවස්ථාව මුදුණත වන අතර ආර්ථික ක්‍රියාවලියේ පතුළ සිට මුදුණත දක්වා ගමන් කරන කාලය ප්‍රසාරණ අවධිය ලෙස හඳුන්වනු ලැබේ.

ආර්ථිකය සතු සම්පත් සම්භාරයත්, ඒවායේ ඵලදායිතාවත් මත විභව නිමවුම තීරණය කෙරේ. විභව නිමවුම් මට්ටම තුළින් පෙන්නුම් කරනුයේ ආර්ථිකයේ දිගුකාලීන ආර්ථික වෘද්ධියේ හැසිරීම යි. විභව නිෂ්පාදන මට්ටම යනු ආර්ථිකයේ සියලුම නිෂ්පාදන සම්පත් පූර්ණ හා උපරිම කාර්යක්ෂමතාවයකින් යුක්තව උපයෝජනය කරන විට බිහි වන මූර්ත දළ දේශීය නිෂ්පාදනයයි. එනම් ආර්ථිකයේ උපරිම නිමවුම් මට්ටම විභව නිමවුම මගින් පෙන්නුම් කෙරේ.

සැබෑ නිමවුමක් විභව නිමවුමක් අතර වෙනස හෙවත් අඩු වැඩි වීම නිමවුම් පරතරය ලෙස හැඳින්වේ. ආර්ථිකයේ නිමවුම් පරතරය අඩු කරමින් විභව නිමවුම් මට්ටමට ළඟා කරවීම ආර්ථික ස්ථායීකරණය වන අතර ඒ සඳහා භාවිත කරන ආර්ථික ප්‍රතිපත්ති සාර්ව ආර්ථික ප්‍රතිපත්ති ලෙස හැඳින්වේ.

7.6 ෆිස්කල් ප්‍රතිපත්තිය හා එහි උපකරණ

සාර්ව ආර්ථික අරමුණු ළඟා කරගැනීම උදෙසා රාජ්‍ය වියදම්, බදු අය කිරීම් සහ ණය ගැනීම් සම්බන්ධව ගනු ලබන ක්‍රියාමාර්ග සහ සිදු කරන වෙනස්කම් රාජ්‍ය මූල්‍ය ප්‍රතිපත්තිය ලෙස හැඳින්වේ. තිරසාර ආර්ථිකයක් අත්පත් කර ගැනීමටත් දරිද්‍රතාවය පහත හෙළීමටත් මෙම ප්‍රතිපත්තිය උපයෝගී කර ගැනේ. ආර්ථික අවශ්‍යතාවය මත රාජ්‍ය මූල්‍ය ප්‍රතිපත්තිය ප්‍රධාන ස්වරූප තුනක් යටතේ දැක්විය හැක.

- සංකෝචනාත්මක රාජ්‍ය මූල්‍ය ප්‍රතිපත්තිය
- ප්‍රසාරණාත්මක රාජ්‍ය මූල්‍ය ප්‍රතිපත්තිය
- මධ්‍යස්ථ රාජ්‍ය මූල්‍ය ප්‍රතිපත්තිය

රටක රාජ්‍ය මූල්‍ය ප්‍රතිපත්තියේ ස්වරූප දක්වන ලේඛනය වාර්ෂික අයවැය ලේඛනය ලෙස හැඳින්වේ, ඒ අනුව රාජ්‍ය මූල්‍ය ප්‍රතිපත්තිය අයවැය ප්‍රතිපත්තිය ලෙස ද හඳුන්වයි. රාජ්‍ය මූල්‍ය ප්‍රතිපත්තියෙහි ප්‍රධාන අංශ දෙකකි.

- රාජ්‍ය වියදම
- රාජ්‍ය ආදායම

රාජ්‍ය වියදම

ආපසු ගෙවීමක් සිදු නොවන රජයේ ගෙවීම් රාජ්‍ය වියදම් ලෙස හැඳින්වේ. රාජ්‍ය වියදම පහත පරිදි වර්ග කළ හැකිය.

- වර්ථන වියදම්
- ප්‍රාග්ධන වියදම්

වර්ථන වියදම

වර්ෂයකට වැඩි කාලයක් සඳහා නිෂ්පාදන ක්‍රියාවලියට යොදා ගනු ලබන මූර්ත වත්කම් අත්පත් කරගැනීම සහ ප්‍රාග්ධන සංක්‍රාම සඳහා කරනු ලබන වියදම් හැර අනෙකුත් වියදම් සියල්ලම වර්ථන වියදම් සේ සැලකේ. වර්ථන වියදම් ප්‍රධාන කොටස් 3 කි.

- භාණ්ඩ හා සේවා සඳහා කෙරෙන වර්ථන වියදම්
- පොළී ගෙවීම්
- වර්ථන සංක්‍රාම සහ සහනාධාර

ප්‍රාග්ධන වියදම

ස්ථාවර වත්කම් අත්පත් කරගැනීමට උපකාරී වන දරනු ලබන වියදමේ ප්‍රතිලාභ වියදම දරනු ලබන කාලයෙන් ඔබ්බට පැතිර යන වියදම් ප්‍රාග්ධන වියදම් ලෙස හැඳින්වේ. ප්‍රාග්ධන වියදම තුළින් රජයේ ප්‍රාග්ධන තොගයේ ඉහළ යාමක් සිදු වන අතර ආර්ථික වර්ධනය සඳහා උපකාරී වේ. ප්‍රාග්ධන වියදම් කොටස් දෙකකින් සමන්විත ය.

- මූර්ත වත්කම් අත්පත් කරගැනීම
- ප්‍රාග්ධන පැවරුම්

රාජ්‍ය ආදායම

රජයේ නොයෙකුත් කාර්යයන් ඉටු කිරීම සඳහා මුදල් නොයෙකුත් මාර්ගවලින් රැස් කරගැනීම රාජ්‍ය ආදායම ලෙස සැලකේ. රාජ්‍ය ආදායම ප්‍රධාන මූලාශ්‍ර දෙකක් යටතේ දැක්විය හැකිය.

- බදු ආදායම
- බදු නොවන ආදායම

7.7 ඊස්කල් ප්‍රතිපත්තිය හා ව්‍යාපාර කාර්යයන් අතර ඇති සම්බන්ධතාව

රාජ්‍ය මූල්‍ය ප්‍රතිපත්තිය ප්‍රධාන ස්වරූප තුනකින් ක්‍රියාත්මක කළ හැකිය. එනම්, සංකෝචනාත්මක, ප්‍රසාරණාත්මක හා මධ්‍යස්ථ රාජ්‍ය මූල්‍ය ප්‍රතිපත්තිය ලෙසයි. මෙම රාජ්‍ය මූල්‍ය ප්‍රතිපත්තියේ ක්‍රියාකාරීත්වය පෙන්නුම් කරනුයේ අයවැය ලේඛනය මගිනි. රාජ්‍ය වියදමට වඩා රාජ්‍ය ආදායම ඉහළ අගයක් ගන්නා විට අයවැය ලේඛනයේ අතිරික්තයක් ලෙස හඳුන්වන අතර, රාජ්‍ය ආදායම ඉක්මවා යන රාජ්‍ය වියදම අයවැය ලේඛනයේ හිඟයක් ලෙසත් හැඳින්වේ. සාර්ව ආර්ථික අරමුණු ළඟා කරගැනීම උදෙසා රජයේ ආදායම් සහ වියදම්වල වෙනස්කම් සිදු කිරීම රාජ්‍ය මූල්‍ය ප්‍රතිපත්තිය තුළින් සිදු වේ. රජයේ ආදායම් සහ වියදම් තත්ත්ව සහ ඒවායේ සංයුතිය වෙනස් කිරීමෙන් සමස්ත ඉල්ලුම සහ නිමවුම් මට්ටමත්, සේවා නියුක්තියත්, සම්පත් බෙදී යාමේ රටාවත්, ආදායම් ව්‍යාප්ති රටාවත් කෙරෙහි සැලකිය යුතු බලපෑමක් කළ හැකිය.

රාජ්‍ය අයවැය ලේඛනයේ අතිරික්තයක් පවතින අවස්ථාව සංකෝචනාත්මක රාජ්‍ය මූල්‍ය ප්‍රතිපත්තිය ලෙස හැඳින්වේ. මන්ද, රජයේ වියදමට වඩා රජයේ ආදායම වැඩි වන විට සමස්ත ඉල්ලුම කෙරෙහි සංකෝචනාත්මක බලපෑමක් ඇති කරන හෙයිනි. එබැවින් සමස්ත වියදම් ප්‍රවාහයේ විඳිම්වලට වඩා කාන්දුවීම් විශාල වේ. එවිට මූර්ත නිෂ්පාදනය සහ සේවා නියුක්තිය කෙරෙහි සංකෝචනාත්මක බලපෑමක් ඇති කරයි.

රාජ්‍ය අයවැය ලේඛනයේ හිඟයක් පවතින අවස්ථාව රාජ්‍ය මූල්‍ය ප්‍රතිපත්තියේ ප්‍රසාරණාත්මක බලපෑම ලෙස හඳුනා ගැනේ. රාජ්‍ය ආදායම් හෙවත් බදු අය කිරීමට වඩා රාජ්‍ය වියදම වැඩි වන විට සමස්ත ඉල්ලුම කෙරෙහි ප්‍රසාරණාත්මක බලපෑමක් ඇති කරයි. විඳිම්වලට වඩා කාන්දුවීම් අඩු වේ. එවිට මූර්ත නිෂ්පාදනය සහ සේවා නියුක්තිය කෙරෙහි ප්‍රසාරණාත්මක බලපෑමක් ඇති කරයි.

අයවැය ලේඛනය තුළනය වූ අවස්ථාව රාජ්‍ය මූල්‍ය ප්‍රතිපත්තියේ මධ්‍යස්ථ අදියර ලෙස හැඳින්වේ. එම අවස්ථාවේදී රජයේ වියදම පියවා ගැනීමට රජයේ ආදායම ප්‍රමාණවත් වේ. එවිට මූර්ත ජාතික නිෂ්පාදනය කෙරෙහි උදාසීන තත්ත්වයක් ඇති කරයි.

රාජ්‍ය ආදායම රාජ්‍ය වියදම් පියවා ගැනීමට ප්‍රමාණවත් නොවන විටකදී ණය ගැනීමට සිදු වේ. එම තත්ත්වය මත ආර්ථිකයේ පොළී අනුපාතිකය ඉහළ යා හැකිය. ඉහළ පොළී අනුපාතිකයන්ගේ බලපෑම ආයෝජනය අධෝරූපයක් කිරීමට කුඩු දේ. මෙම තත්ත්වය අනුව රාජ්‍ය වියදම ඉහළ යාම පුද්ගලික අංශයේ ආයෝජනය අඩු කිරීමට හේතු වේ.

Q ප්‍රශ්නය

රාජ්‍ය ආදායමේ සාපේක්ෂ වැදගත්කම යන්නෙන් කුමක් අදහස් වන්නේද? පැහැදිලි කරන්න.

A පිළිතුර

ආර්ථිකය තුළ රාජ්‍ය ආදායමෙහි ඇති වැදගත්කම හඳුනා ගැනීම සඳහා යොදාගනු ලබන මිනුමක් ලෙස මෙය දැක්විය හැකි අතර එහිදී රාජ්‍ය ආදායම, දළ දේශීය නිෂ්පාදිතයේ ප්‍රතිශතයක් ලෙස දැක්වනු ලබයි.

රාජ්‍ය ආදායමේ සාපේක්ෂ වැදගත්කම = $\frac{\text{රාජ්‍ය ආදායම}}{\text{දළ දේශීය නිෂ්පාදිතය (වෙළෙඳ මිල අනුව)}} \times 100$

සාරාංශය

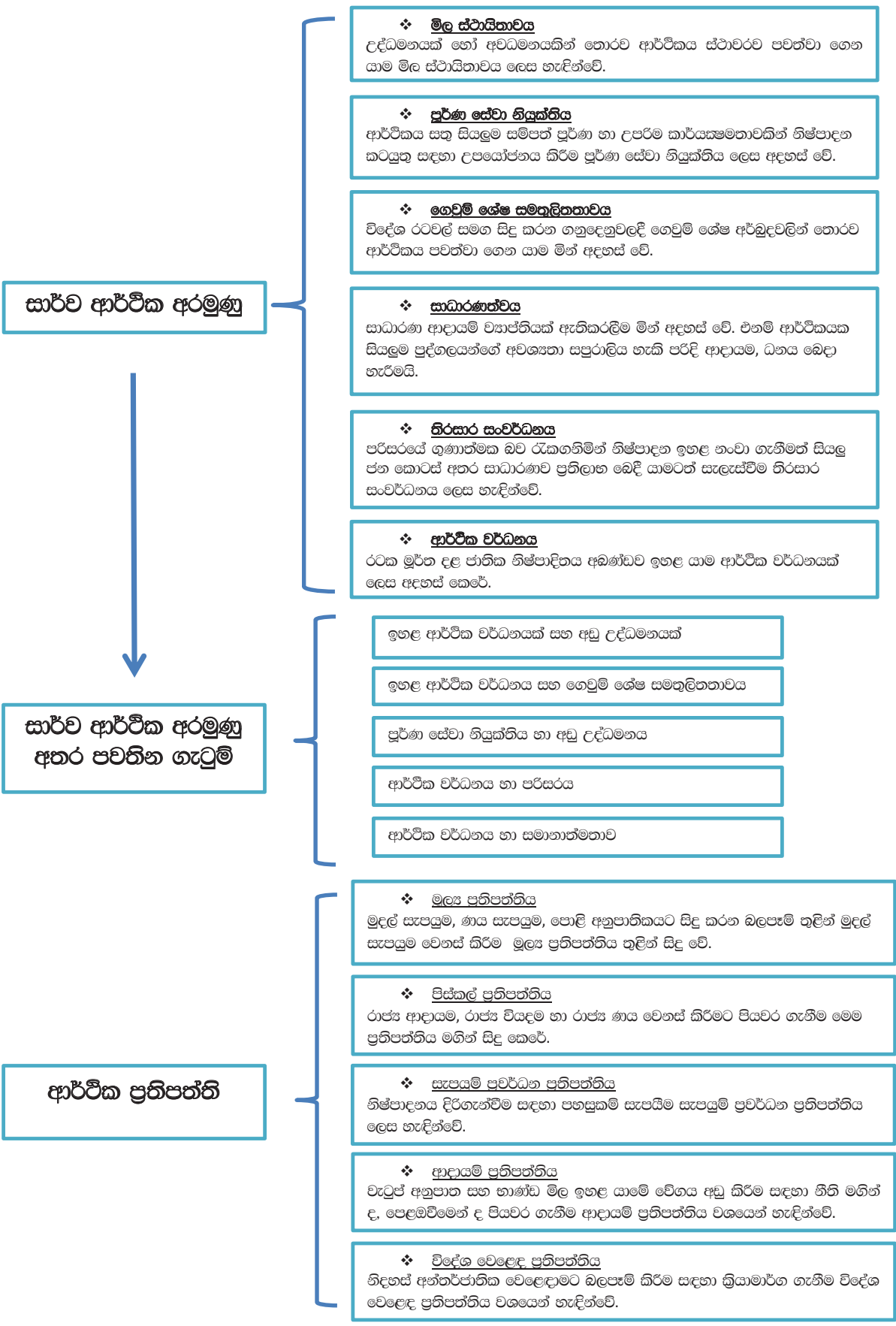
ආර්ථික පද්ධතියක් සමස්තයක් ලෙස ගෙන එහි ක්‍රියාකාරිත්වය විශ්ලේෂණය කිරීම සාර්ව ආර්ථික විද්‍යාව තුළින් සිදු කෙරේ. ආර්ථිකයේ සමස්ත ක්‍රියාකාරිත්වය රඳා පවතින්නේ සාර්ව ආර්ථික විචල්‍යයන් මතය. සුක්‍ෂම ආර්ථික විද්‍යාව යටතේ ආර්ථිකයේ එක් එක් අංශ, පුද්ගලයන්, ආයතන හා ආර්ථික විචල්‍ය කුඩා ඒකක වශයෙන් වෙන් වෙන්ව ගෙන අධ්‍යයනය සිදු කරන අතර සාර්ව ආර්ථික විද්‍යාව යටතේ සුක්‍ෂම ආර්ථික විද්‍යාව යටතේ අධ්‍යයනය කළ කුඩා ඒකක සියල්ල එකතු කොට මුළු ආර්ථිකයම සමස්තයක් ලෙස ගෙන අධ්‍යයනය කරයි.

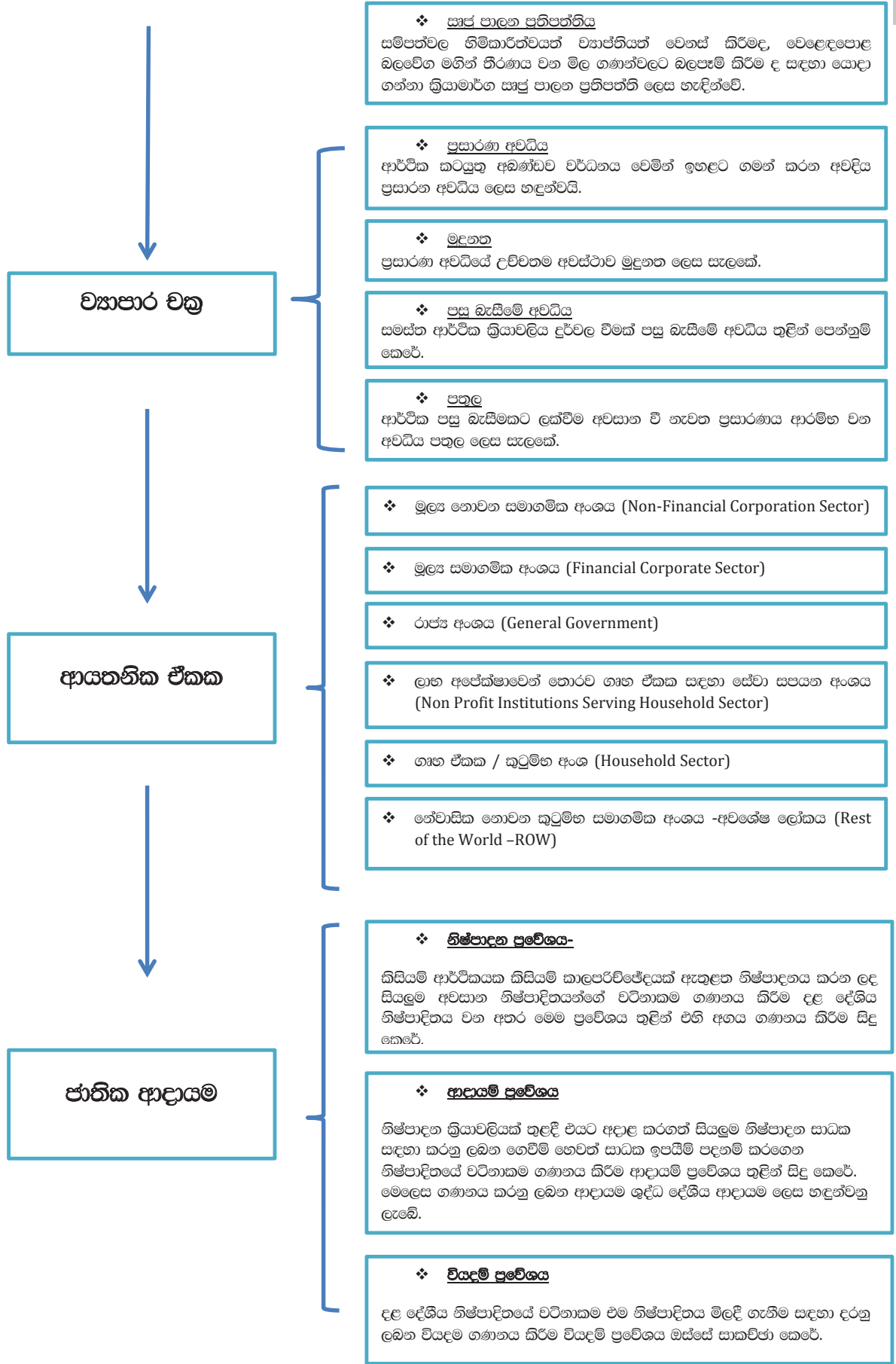
ඕනෑම ආර්ථිකයක් ඉටු කරගැනීමට බලාපොරොත්තු වන ප්‍රධාන අරමුණු කිහිපයක් ඇති අතර ඒවා සාර්ව ආර්ථික අරමුණු ලෙස හඳුන්වනු ලැබේ. ආර්ථිකයක ඇති විය හැකි සාර්ව ආර්ථික ගැටලු විසඳා ගැනීම සඳහා අවශ්‍ය ක්‍රියාමාර්ග ගැනීම ආර්ථික කළමනාකරණය ලෙස හැඳින්වේ. අපේක්‍ෂිත අරමුණු කරා ආර්ථිකය මෙහෙයවීම මෙහි මූලික කාර්යය වන අතර සාර්ව ආර්ථික කළමනාකරණය සඳහා යොදා ගැනෙන ආර්ථික ප්‍රතිපත්ති සහ උපායමාර්ග සාර්ව ආර්ථික ප්‍රතිපත්ති ලෙස අදහස් කෙරේ.

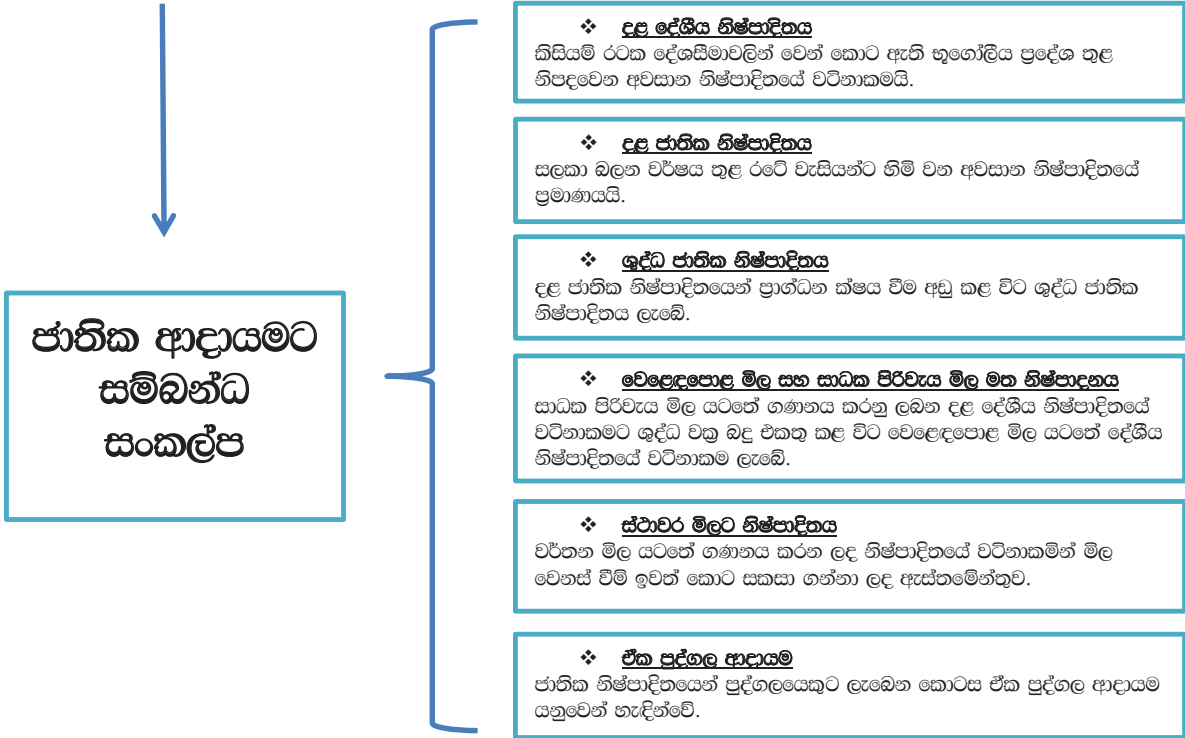
ආර්ථික පද්ධතියක් තුළ පවතින සාර්ව ආර්ථික කාරක අතර පවත්නා ජාතික ආදායම් ප්‍රවාහයන්ගේ වටිනාකම් ජාතික ගිණුම් තුළින් දැක්වේ. එම ක්‍රියාවලිය රූප සටහනකින් දැක්වීම ජාතික ආදායමේ වෘත්තාකාර ප්‍රවාහය ලෙස හැඳින්වේ.

රටක නිෂ්පාදනයේ අගය මැනීම සඳහා ප්‍රවේශ තුනක් උපයෝගී කර ගත හැකිය. නිෂ්පාදන ප්‍රවේශය, ආදායම් ප්‍රවේශය, වියදම් ප්‍රවේශය ලෙස එම ප්‍රවේශ තුන හැඳින්විය හැකිය. මෙම ප්‍රවේශ තුනෙන් කුමන ප්‍රවේශය භාවිත කරමින් ජාතික ආදායම ගණනය කරනු ලබුව ද එක සමාන අගයක් එම ප්‍රවේශ තුන තුළින්ම ලැබේ. එයින් හැඟවෙන්නේ ජාතික නිෂ්පාදනයේ අගය එහි බිහි කිරීමෙන් ඉපයූ ආදායමටත්, ජාතික නිෂ්පාදනය මත කළ වියදමටත් සමාන වන බවයි.

සාර්ව ආර්ථික අරමුණු ළඟා කරගැනීම උදෙසා රාජ්‍ය වියදම්, බදු අය කිරීම් සහ ණය ගැනීම් සම්බන්ධව ගනු ලබන ක්‍රියාමාර්ග සහ සිදු කරන වෙනස්කම් රාජ්‍ය මූල්‍ය ප්‍රතිපත්තිය ලෙස හැඳින්වේ. තිරසාර ආර්ථිකයක් අත්පත් කරගැනීමටත්, දරිද්‍රතාවය පහත හෙළීමටත් මෙම ප්‍රතිපත්තිය උපයෝගී කර ගැනේ.







 **අභ්‍යාස**

- 1) සාර්ව ආර්ථික විද්‍යාව තුළින් සිදු වන්නේ,
 - i එක් එක් ආයතන ආර්ථිකයේ හැසිරෙන ආකාරය විශ්ලේෂණය කිරීම
 - ii සමස්තයක් ලෙස ආර්ථික පද්ධතියක ක්‍රියාකාරිත්වය විශ්ලේෂණය කිරීම
 - iii පුද්ගලයන් වුවමනා සපුරා ගන්නා ආකාරයයි
 - iv හිඟකම පිළිබඳ ප්‍රශ්නය විසඳා ගැනීමයි

- 2) සාර්ව ආර්ථික අරමුණු ලෙස නොසැලකෙනුයේ,
 - i මිල ස්ථායීතාවය
 - ii හිඟකම
 - iii සාධාරණත්වය
 - iv තිරසාර සංවර්ධනය

- 3) පහත දැක්වෙන ඒවා අතුරින් ජාතික ගිණුම්කරණයේදී ආයතනික ඒකකයක් ලෙස නොසැලකෙනුයේ කුමක්ද?
 - i ගෘහ ඒකක තුළ ස්වයං සේවා සපයන අංශය
 - ii මූල්‍ය නොවන සමාගමික අංශය
 - iii ලාභ අපේක්ෂාවෙන් තොරව ගෘහ ඒකක සඳහා සේවා සපයන අංශය
 - iv මූල්‍ය සමාගමික අංශය

- 4) දළ දේශීය නිෂ්පාදිතය ගණනය කිරීමේදී ඇතුළත් නොකරන ඵලදායී නොවන ගනුදෙනුව වනුයේ,
 - i ඉගෙනීම හා විවේකය
 - ii සංක්‍රාම ගනුදෙනු
 - iii ස්වභාවික සම්පත්
 - iv ගෘහ සේවය

- 5) සාර්ව ආර්ථික ගැටලු විසඳා ගැනීම සඳහා යොදා ගන්නා සාර්ව ආර්ථික ප්‍රතිපත්ති මොනවාද?
- 6) ජාතික ගිණුම්කරණයේදී නිෂ්පාදන ඉම තුළට ආර්ථික ක්‍රියාකාරකමක් ලෙස ඇතුළත් කරන නිෂ්පාදන ක්‍රියාකාරකම් මොනවාද?
- 7) දළ දේශීය නිෂ්පාදනය ගණනය කිරීමේදී ඇතුළත් නොකරන ඵලදායී ආර්ථික ක්‍රියා දැක්වන්න.
- 8) ප්‍රාථමික යෙදවුම් හා අතරමැදි යෙදවුම් අතර වෙනස කුමක්ද?
- 9) ජාතික ගිණුම්කරණයේ සීමා දැක්වන්න.
- 10) රාජ්‍ය වියදමේ ප්‍රධාන කොටස් මොනවාද?

 විසඳුම්

5)

- මූල්‍ය ප්‍රතිපත්තිය
- ඊසේකල් ප්‍රතිපත්තිය
- සැපයුම් ප්‍රවර්ධන ප්‍රතිපත්තිය
- ආදායම් ප්‍රතිපත්තිය
- විදේශ වෙළෙඳ ප්‍රතිපත්තිය
- සෘජු පාලන ප්‍රතිපත්තිය

6)

- තමන් සතුව ඇති තමන් පදිංචිව සිටින නිවාසවලින් ලබා දෙන තේවාසික සේවය
- වැටුප් ලබන සේවකයන් විසින් ඉටු කරනු ලබන ගෘහ සේවා සහ පෞද්ගලික සේවා
- තමන්ගේ අවසාන පරිභෝජනය සඳහා හෝ ප්‍රාග්ධන සම්පාදනය සඳහා හෝ නිෂ්පාදනය කොට ඒවායේ නිෂ්පාදකයන් විසින් තමන් වෙත රඳවා ගත් සියලුම භාණ්ඩ
- නිෂ්පාදනය කළ ආයතනය හැර සෙසු ආයතනික ඒකක සඳහා නිෂ්පාදනය කරන ලද සියලුම භාණ්ඩ හා සේවා

7)

- ඉගෙනීම හා විවේකය
- නොමිලේ ලැබෙන ස්වභාවික සම්පත් (භූමිය, ජලය, වාතය)
- ගෙවීමකින් තොරව නිවාස තුළ ඉටු කරනු ලබන ගෘහ සේවය
- මිනිස් ශ්‍රමයකින් තොරව වර්ධනය වන ස්වභාවික සම්පත් (වනාන්තර)
- මිල වෙනස් වීම හෝ ස්වභාවික වර්ධනය මගින් සම්පත්වල සිදුවන වටිනාකම වෙනස් වීම

8)

ප්‍රාථමික යෙදවුම් යනු නිෂ්පාදන ක්‍රියාවලිය තුළ යොදා ගැනෙන නිෂ්පාදන සාධක වේ. එනම් භූමිය, ශ්‍රමය, ප්‍රාග්ධනය, ව්‍යවසායකත්වය යනාදියයි. එකතු කළ අගය ජනනය කෙරෙන යෙදවුම් ලෙස ද මෙවා සැලකේ.

නිෂ්පාදන ක්‍රියාවලිය සඳහා පිටතින් මිලදී ගනු ලබන භාණ්ඩ හා සේවා අතරමැදි යෙදවුම් (Intermediate Inputs) ලෙස හඳුන්වනු ලැබේ. නිෂ්පාදන ක්‍රියාවලිය තුළ භාවිත කළ පසු අවසාන වන විදුලිය, ජලය, අමුද්‍රව්‍ය, ලිපිද්‍රව්‍ය, උපදේශක සේවා යනාදිය අතරමැදි යෙදවුම් ලෙස සැලකේ.

9)

- නොවිධිමත් ආර්ථිකය තුළ සිදුවන ඵලදායී නිෂ්පාදන ඇතුළත් නොවීම
- යැපුම් ආර්ථික කටයුතු ජාතික නිෂ්පාදිතයට ඇතුළත් නොවීම
- ගෘහනියන්ගේ සේවය ජාතික නිෂ්පාදිතයට ඇතුළත් නොවීම
- රාජ්‍ය ණය පොළී ජාතික නිෂ්පාදිතය ගණනය කිරීමට දායක කර නොගැනීම

- නිෂ්පාදන නිසා පරිසරයට සිදුවන හානිය සැලකිල්ලට නොගැනීම
- රාජ්‍ය සේවාවල එලදායීතාවයේ ඇති වන වෙනස් වීම් සලකා නොලැබීම
- යුද හා ආරක්‍ෂණ කටයුතු සඳහා දරන වියදම් එලදායී නිෂ්පාදනයක් ලෙස සැලකීම
- කල්පවත්නා ඇතැම් පාරිභෝගික භාණ්ඩ ආයෝජනයක් ලෙස සලකා ජාතික නිෂ්පාදනයට ඇතුළත් නොකිරීම

10)

- වර්ථන වියදම්
- ප්‍රාග්ධන වියදම්